

KEINE PANIK

2	Einleitung	49	Fachbereiche
4	MAGDEBURG	50	Campusplan der HS
6	Magdeburg für Anfänger	51	Studentenrat h2
8	Magdeburg für Tagträumer	55	Unimmentor
8	Sport	56	FINANZEN
10	Bäder & Seen	58	Das liebe Geld...
13	Parks & Grillen	58	BAföG
15	Sonstiges	60	Jobs & BAföG
16	Magdeburg für Nachtschwärmer	62	Stipendien
16	Kneipen & Bars	64	Studienkredite & Darlehen
21	Clubs	66	Versicherungen
23	Kunst & Kultur	68	Auslandsaufenthalte
		69	Sonstiges
28	STUDIUM	70	STUDENTENWERK
30	Otto-von-Guericke-Universität	72	Studentenwerk Magdeburg
30	Allgemeines & Geschichte	72	Ausbildungsförderung & Studentisches Wohnen
31	Tipps für die ersten Tage	74	Hochschulgastronomie
32	Serviceeinrichtungen	75	Soziale Dienste
34	Verwaltung und Struktur	75	Freizeit und Kultur
35	Campusplan der OvGU		
36	Mediziner Campus	76	KALENDER
37	Fakultäten der OvGU		
38	Studierendenrat der OvGU	143	WER? WIE? WAS?
40	StuRa–Referate	144	Hä? Was‘n das?
42	Gremien an der OvGU	149	MVB Fahrplan
44	Hochschule Magdeburg-Stendal	151	Impressum
44	Die Hochschule		
46	Serviceeinrichtungen		

(ICH) MAG DE :-* BURG

...und zwar für Anfänger, für Tagträumer & für Nachtschwärmer!

Magdeburg verdankt den Spitznamen „Ottostadt“ zum einen Otto dem Großen



und zum anderen dem Wissenschaftler Otto von Guericke, der mit dem berühm-

ten Halbkugelversuch 1654 die Existenz von Vakuum nachgewiesen hatte.

MAGDEBURG FÜR ANFÄNGER

Hallo und herzlich willkommen in Magdeburg! Nachdem ihr nun den ganzen bürokratischen Kram hinter euch gebracht habt, könnt ihr nun Durchatmen und die Vorzüge eures neuen Studentenlebens genießen. Eine gute Möglichkeit neue Leute kennenzulernen und eine Menge Spaß neben den Vorlesungen zu haben, bietet euch das riesige Angebot des Hochschulsports. Ihr habt die Wahl zwischen Sportarten, von denen ihr bisher wohl nicht einmal wusstet, dass sie existieren, und allen Klassikern wie Tennis, Badminton etc. Wenn ihr danach mit euren neu gewonnenen Freunden noch ein bisschen chillen wollt, solltet ihr es euch einmal am – in den letzten Jahren wirklich schön gewordenen Elbufer – gemütlich machen. Klosterberggarten oder Stadtpark eignen sich perfekt für ruhige Sonnenbäder und lustige Grillabende. So werdet ihr eure neue Umgebung schnell für euch entdecken und euch schon bald pudelwohl fühlen.

Ganz viel Spaß dabei!

» STUDIUM... DAS HEISST IN ERSTER LINIE SAMMELN. «

Sammeln von Erfahrungen, ob gute oder schlechte.

Sammeln von persönlichen Kontakten, die einem in eine Gemeinschaft einbinden, das Gefühl von Zugehörigkeit vermitteln oder später dazu dienen können, beruflich voran zukommen.

Sammeln von (guten) Noten und jeder Menge Credits, damit der Studienabschluss auch ein möglichst erfolgreicher wird.

Sammeln von (guten) Freunden, die einem helfen, sich in einer vielleicht ganz neuen Stadt wohl zu fühlen. Sie helfen einem durch gefühlsmäßige Talsohlen und bauen einen auf, wenn's mal nicht so läuft. Hierbei ist die Auswahl der zentrale Punkt, denn hier könnt ihr auch die größten Enttäuschungen erleben – aber das Risiko ist es am Ende wert.



Toller grüner Campus in seiner
einzigartigen Infrastruktur!

KEINE PANIK

Erste Erkundungstouren mit meinen neuen Kommilitonen ins Magdeburger Nachtleben am Hassel ließen mich sehr schnell die weite Heimat vergessen.

...kinderfreundliche Hochschule hat mein Studentenleben sehr bereichert

Besonders gefällt mir, dass die Stadt auch im Zentrum viele grüne Inseln hat!

In Magdeburg findet man Freundschaften fürs Leben!

...jetzt weiß ich, dass es wunderbar ist, wenn man nicht in absoluter Anonymität aneinander vorbei läuft

Magdeburger nehmen einen gern und bereitwillig in ihrer Stadt auf.

MAGDEBURG FÜR TAGTRÄUMER

MCFIT ist wie in vielen Großstädten auch in Magdeburg vertreten. Hier kann rund um die Uhr trainiert werden und das auch mit kleinem Geldbeutel.

Mittagstraße 9, 39124 Magdeburg,
Tel.: 0391/5981370

Ein Fitnesscenter nur für Frauen mit besonders günstigen Tarifen für Studentinnen, das sehr zentral gelegen ist, darf natürlich nicht fehlen: **FITNESS CLASS WOMEN**. Dieses Studio wartet vor allem mit vielen Kursen auf euch.

Breiter Weg 125a, 39104 Magdeburg,
Tel.: 0391 506898-0

Der **SPORTPARK** in Magdeburg bietet wohl das am breitesten gefächerte Programm aller Fitnesscenter der Stadt. Bowling, Tennis, Squash, Badminton, Fußball, Fitness- und Aerobicbereich, alles vereint unter einem Dach. Dazu noch verschiedene Saunen und Solarien sowie ein Restaurant, lassen jedes Sportlerherz höher schlagen. Die Preise sind recht studentenfrendlich.

Salzmannstraße 23, 39112 Magdeburg,
Tel.: 0391 - 62 54 70

Wer auch gern eine ruhige Kugel schiebt, aber dem lieber beim Minigolf nachgeht, kann dies im **FLORA PARK GARTEN** tun. Hier befinden sich außerdem ein Freibad (s. Bäder), eine großzügige Gartenanlage und ein Abenteuerspielplatz. Die Anlage ist an ein Shoppingcenter angegliedert und am Stadtrand angesiedelt.
Olvenstedter Graseweg 37,
39128 Magdeburg

Für die Adrenalinjunkies unter den Studierenden gibt es im Süden der Stadt ein besonderes Schmankerl: **DER FALLSCHIRM-SPORTVEREIN MAGDEBURG**. Hier können Tandemsprünge oder ganze Fallschirmsprungkurse absolviert werden, auch ohne dauerhaft dem Verein beitreten zu müssen. Sprungsaison ist von Mai bis Oktober.

Ottersleber Chaussee 91, 39120
Magdeburg; Tel.: 0171/ 520 12 95
bzw. 0391/ 623 05 09





Foto: SXC

Wer sich einen gemütlichen Bowlingabend trotz niedrigen Budget gönnen möchte, dem sei **RESTAURANT & BOWLINGCENTER SEEBLICK** geraten. Hier können Spielfreudige sich bis 2 Uhr nachts austoben. Die Schuhe gibt's für Studenten umsonst.

Salvador-Allende-Str. 29, 39126
Magdeburg, Tel.: 0391-255 44 55 / 88

Zu durchschnittlichen Preisen kann man sich auch im **BOWLING TREFF** austoben. Die Studentenrabatte sind sehr günstig und die Anlage liegt fast Tür an Tür mit dem Sportpark. Eine gute Alternative also. Lemsdorfer Weg 27, 39112 Magdeburg, Tel.: 0391 6218110

Billardtische sind zwar in vielen Kneipen zu finden, im großzügig eingerichteten **BILLARD HOUSE MAGDEBURG** kann man sich jedoch völlig den ruhigen Kugeln widmen.

Liebknechtstr. 87, 39110 Magdeburg,
Tel: 0391 / 736 02 60

Das **SNOOKER HOUSE MAGDEBURG** ist wie der Name sagt, das Snooker-Pendant zum Billard House.

Jordanstraße 4a, 39112 Magdeburg,
Tel.: 0391 / 610 97 74

SPORT

MAGDEBURG FÜR TAGTRÄUMER

» FREIBÄDER «

Das **CARL-MILLER-BAD** befindet sich in unmittelbarer Nähe des Hasselbach-Platzes. Es liegt ganz unscheinbar in einer Seitenstraße Richtung Sudenburg, bietet jedoch eine überraschend schöne Liegewiese und ein großes 20 mal 50 Meter Schwimmer- sowie ein Nichtschwimmerbecken. Beach-Volleyball-Felder und Tischtennisplatten erweitern das Angebot um eine sportliche Komponente und ein kleiner Kiosk sorgt für die verdiente Stärkung. Die zentrale Stadtlage sorgt für optimale Erreichbarkeit zu Fuß, mit dem Rad und der Straßenbahn.

Carl-Miller-Straße 1, 39112 Magdeburg,
Tel.: 0391 6228211

Genau zwischen den Stadtteilen Reform und Sudenburg findest du den Anlaufpunkt an heißen Tagen. Das **FREIBAD SÜD** wurde vor wenigen Jahren erst komplett renoviert und lockt aufgrund seiner Lage besonders viele Besucher an. Teilweise herrscht Überfüllungsgefahr. Ein Kiosk und Volleyballfeld sind vorhanden und runden die großzügige Liegewiese ab.

Kirschweg 1, 39118 Magdeburg
Tel.: 0391 610868-1

Das neueste, leider etwas abgelegene **ERICH-RADEMACHER-BAD** in Magdeburg gehört zum Flora-Park im Norden der Stadt. Der Anblick des Freibads wird von einer riesigen, quietschgelben Rutsche dominiert. Bewegungsfanatiker finden hier auch einen Volleyballplatz und Tischtennisplatten. Die Anreise mit öffentlichen Verkehrsmitteln kann sich als schwierig erweisen, am besten du steigst auf Fahrrad oder Auto um.

Johannes-Göderitz-Straße 113,
39130 Magdeburg, Tel.: 0391 5978891

» SCHWIMMBÄDER «

Die Schwimmhalle Olvenstedt, an die das Erich-Rademacher-Bad angegliedert ist, findest du ebenfalls im Norden der Stadt. Hier kann sich der gewillte Student für wenig Geld austoben und auch Trocken- und Dampfsauna sowie Solarium sind zu erschwinglichen Preisen nutzbar.

Da die Adresse dieselbe ist, ergeben sich die gleichen minimalen Probleme mit der Lage. Am besten tagsüber den ersten Besuch veranstalten, dann kannst du dich an der renovierten Fassade orientieren.

Johannes-Göderitz-Straße 113,
39130 Magdeburg, Tel.: 0391 7226227



Foto: Siegfried Sierig

Die „berühmte“ **ELBESCHWIMMHALLE** ist die größte der Stadt und beherbergt etliche Vereine. Hier werden an zahlreichen Wochenenden Wettkämpfe ausgetragen. Wer also selber schwimmen will, sollte Wettkampfplanung beachten. Die Schwimmhalle ist komplett behindertengerecht eingerichtet und verfügt neben acht 50 Meter Bahnen auch über einen Saunabereich (90 Grad-, Bio- und Dampfsauna). Die Todesmutigen können sich auch auf den Sprungturm wagen. Die höchste Plattform liegt bei zehn Metern. Eine Cafeteria findest du im Eingangsbereich.

Virchowstraße 9, 39104 Magdeburg
Tel.: 0391 50648-60

Die **SCHWIMMHALLE NORD** liegt, wie der Name verspricht, im Norden Magdeburgs. Alles ist behindertengerecht ausgestattet. Saunaliebhaber finden hier eine

Trockensauna und verschiedene Solarien. Für die Stärkung zwischendurch ist ein kleiner Kiosk vorhanden. Die Ausstattung ist mit der in Olvenstedt identisch, doch erinnert hier noch stark an DDR-Zeiten.

Albert-Schweitzer-Straße 1,
39126 Magdeburg, Tel.: 0391 2537980

Die Schwimmhalle Große Diesdorfer Straße, auch bekannt als **DYNAMO-SCHWIMMHALLE**, ist die Zweite im Magdeburg, die über 50 Meter Bahnen verfügt. Ähnlich wie die Elbeschwimmhalle ist sie die Heimstädte vieler Schwimmvereine und auch Heimspielstätte der Wasserballmannschaft. Es gibt eine Dampf- und Trockensauna. Was aber wirklich für diese Bademöglichkeit spricht, ist die gute Anbindung an das Straßenbahnnetz und der sehr studentenfreundliche Eintrittspreis.

Große Diesdorfer Straße 104,
39110 Magdeburg, Tel.: 0391 7391198

MAGDEBURG FÜR TAGTRÄUMER

Sehr Erstsemesterfreundlich gelegen ist die **NAUTICA WASSERWELT**. Zwischen Uni und HS, leicht an der Kuppel und am Rutschenturm zu erkennen, kann man dieses Spaßbad gar nicht verfehlen. Es unterteilt sich in die Bereiche Wasser-, Sauna-, Fitness- und Nachtwelt und bietet somit für jeden Geschmack etwas. Mit einem Studentenausweis sind sogar die Preise annehmbar. Wer nicht nur schwimmen, sondern auch planschen und sich austoben will, ist hier an der richtigen Adresse.

Herrenkrugstraße 150, 39114 Magdeburg,
Tel.: 0391 81810-0

» SEEN «

Der wohl prominenteste See der Stadt ist der **NEUSTÄDTER SEE**. Hier wird dem badewilligen Studenten wirklich etwas geboten. Sandstrand, Liegewiese, FKK- Bereich, Beach-Volleyball, Spielplätze und eine Wasserski- und Wakeboardliftanlage. **CABLE ISLAND** nennt sich das Resort, das über einen umfangreichen Parcours verfügt. Es werden verschiedene Anfängerkurse und Stundentariife angeboten. Hier kann montags zu speziellen Studentenpreisen gefahren werden. Sonnenliegen, Palmen und Beachvolleyball dürfen natürlich nicht fehlen. Wer sich nicht von der Plattenbaumgebung

abschrecken lässt, kann hier so richtig die Seele baumeln lassen und vom Uni- und Hochschulalltag abschalten. Einziger Wehmutstropfen: Für alles wird ein nicht unerheblicher Aufpreis verlangt. Die Straßenbahnanbindung ist einwandfrei.

Barleber Straße, 39126 Magdeburg
Telefon (See/Sommer): 0391 - 25 35 927

Das **NAHERHOLUNGSZENTRUM BARLEBER SEE** liegt ganz im Norden der Stadt und ist mit der Straßenbahn in Verbindung mit einem kurzen Fußmarsch gut zu erreichen. 4,2 Kilometer Uferlinie bieten dir Sandstrand, Schilf und Waldabschnitte. Die ehemalige Kiesgrube ist bis zu 10m tief und hauptsächlich bei Familien sehr beliebt. Zur Verfügung stehen, neben dem bewachten See selbst, fünf Beach-Volleyballplätze, ein Beach-Basketballplatz sowie ein Beach-Handballfeld, auf dem natürlich auch Fußball gespielt werden darf.

Barleber See, 39126 Magdeburg

Gleich nebenan liegt der **BARLEBER SEE II**, der nicht mehr als Badesee freigegeben ist. Er ist somit unbewacht und kostenlos. Besonders Magdeburgs Hundebesitzer wissen dieses Kleinod zu schätzen.

Barleber See, 39126 Magdeburg

KEINE PANIK

Im Süden gibt es ebenfalls einen unbewachten See. Am **SALBKER SEE** ist das Baden mittlerweile offiziell verboten, doch immer noch findet man hier einen sauberen Sandstrand und Spielplatz vor. Der benachbarte **SALBKER SEE II** ist ebenso unbewacht und aufgrund seiner rechteckigen Form Austragungsort von Kanu- oder Drachenbootregatten.

Unterhorstweg, 39122 Magdeburg

» PARKS & GRILLEN «

1999 entstand anlässlich der Bundesgartenschau der **ELBAUENPARK**. Angefüllt mit zahlreichen Attraktionen, ist hier für jeden Geschmack etwas dabei. Angefangen mit dem Jahrtausendturm in dem sich eine Dauerausstellung zum Thema 6.000 Jahre Menschheitsgeschichte befin-

det, über die Sommerrodelbahn und das Schmetterlingshaus bis hin zum Skaterparcours. Die Seebühne befindet sich ebenfalls auf dem Areal des Parks. Es gibt insgesamt vier Ein- und Ausgänge rings um den Park verteilt, somit ist er zu Fuß oder mit Bus und Bahn leicht zu erreichen.

(Herrenkrug)

Den mit Abstand schönsten Grillplatz der Stadt erreichst du am besten mit dem Fahrrad. Er liegt im **HERRENKRUG-PARK**, direkt an der Elbe, und verfügt neben Bänken und Tischen sogar über einen Unterstand. Der Elberadweg führt direkt an diesem Platz vorbei. So ist tagsüber mit etwas erhöhtem Publikumsverkehr zu rechnen. Ein zweiter Grillplatz liegt in der Nähe der Stadtgärtnerei, zwischen der Wendeschleife und dem Sportpark im Herrenkrug. (Herrenkrug)



Foto: Hang Do Thi Duc

MAGDEBURG FÜR TAGTRÄUMER

SOMMER, SONNE, STRAND

Für den Sommer haben wir noch ein paar Empfehlungen: Die **Strandbar** und der **Monetego Beach Club**. Dort kannst du auf Liegestühlen den Abend genießen und das Treiben auf der Elbe beobachten. Nach einem Spaziergang im **Stadtpark** ruft der **Mückenwirt** an der Buckauer Fährre zu einem kühlen Bier.

Die grüne Lunge Magdeburgs erstreckt sich über die komplette Marieninsel. Der **ROTHERHORN PARK** liegt, von den beiden Armen der Elbe umschlossen, zwischen den Stadtteilen Altstadt, Buckau und Cracau. Aufgrund dieser Lage ist der Park zu Fuß gut zu erreichen, die Anbindung an öffentliche Verkehrsmittel ist jedoch eher spärlich. Am besten eignet sich also das Fahrrad für einen Besuch. Es gibt mehrere öffentliche Grillplätze. Der Erste befindet sich in der Nähe der neuen Sternbrücke, der Zweite liegt direkt an der Elbe, neben der Fußgängerbrücke nach Cracau. Der letzte liegt ebenfalls an der Elbe, direkt auf der Rotehornspitze. (Werder)

In unmittelbarer Nähe zum Unicampus findest du den **NORDPARK**, idealer Entspannungsort, geeignet zum Lernen, Relaxen und Grillen. Hier befindet sich ein öffentlicher Grillplatz der sehr gut zu Fuß oder mit dem Auto zu erreichen ist. Durch die Nähe zur Straße birgt dieser Platz leider erheblichen Verkehrslärm. (Alte Neustadt)

Im **FLORAPARK** findest du einen weiteren öffentlichen Grillplatz. In unmittelbarer Nachbarschaft mit dem Erich-Rademacher-Bad, an einem idyllischen Teich gelegen, lässt sich hier das Grillver-

KEINE PANIK

gnügen mit einem Sprung ins kühle Nass des Freibads verbinden. Ideal für heiße Sommertage geeignet. (Olvenstedt)

Allen, die vom Grillen nicht genug kriegen können, sei gesagt:

AUF DEM HS UND DEM UNI GELÄNDE DARF EBENFALLS GEGRILLT WERDEN.

» SONSTIGES «

Die größte **INDOOR-KARTBAHN** Sachsen-Anhalts befindet sich natürlich in der Landeshauptstadt. Zu relativ Studentenfreundlichen Preisen kannst du dich hier so richtig austoben und Vollgas geben. Es gibt Snacks und Getränke, damit du dich vor deinem großen Rennen noch stärken kannst.

Schönebecker Str. 82 – 84,
39104 Magdeburg, Tel.: 0391 - 4020209

Seit 1896 gibt es im Herzen Magdeburgs einen Leckerbissen für Naturfreunde: **GRUSON-GEWÄCHSHÄUSER**. Wer von der Flora und Fauna der Parks genug hat, kann sich in das tropische Klima der zehn Gewächshäuser zurückziehen. 150 possierliche Tiere leben hier, direkt neben

» Extra-Tipps «

Für Abwechslung im Winter sorgt die Eislaufanlage. Auch der Weihnachtsmarkt ist einen Besuch wert. Hier kannst du dich in der kalten Vorweihnachtszeit mit Glühwein super vom harten Studententag erholen.

einer der reichhaltigsten Kakteen-sammlungen Europas. (Buckau)

Wenn du dir über deine neue Heimat einen Überblick verschaffen willst, solltest du die 252 Stufen des **AUSSICHTS-TURMS** im Rotehornpark erklimmen. Bei gutem Wetter kann man im Westen den Brocken im Harz und im Norden den „Kalimandscharo“ bei Zielitz erkennen. Kleiner Tipp: Kleingeld fürs Drehkreuz mitnehmen. (Rotehornpark)

Der **ZOO** ist eines der beliebtesten Ausflugsziele der Magdeburger. Bereits seit 1950 existiert der Garten in Magdeburg und lockt heute mit über 600 Tieren immer wieder Besucher an. Täglich finden öffentliche Fütterungen statt. Teilweise dürfen auch die Besucher mitfüttern. Mit Studentenausweis bekommst du selbstverständlich Ermäßigung. Vorher solltest du dir überlegen, eventuell in eine Jahreskarte zu investieren. Mit der Straßenbahn und einem kurzen Fußmarsch ist der Zoo schnell erreicht.

Zooallee 1, 39124 Magdeburg
Tel.: 0391 - 280 90 0

MAGDEBURG FÜR NACHTSCHWÄRMER

Als gestresster Student kann man bei einem netten Bierchen und guter Hausmannskost die Seele im **LAYLA** baumeln lassen. Hier gibt's eine rustikale Bar und sechs verschiedene Biersorten vom Fass. Im Sommer kann man es sich im Biergarten hinterm Haus, also richtig schön ruhig gemütlich machen. Auch im Winter fühlt man sich in dieser Bar wie bei Muttern: Kerzenschein und Holzinterieur sorgen für den „zu-Hause-Effekt“. Dem Geldbeutel tut man ebenso einen Gefallen, denn die Preise sind durchaus BAföG-freundlich. (Stadtfeld Ost)

Die **UNITHEKE** - kleine aber feine CafeKneipe für Studenten und ältere Semester am Uniplatz. Hier gibt's es neben studentenfrendlichen Preisen, gemütlichen Sitzecken auch Billard und Dart. Der neue Biergarten lädt im Semester schon ab Nachmittag zum Kaffee und Kuchen. Es ist ab und zu eine Alternative zur Mensa und einen ordentlichen Kaffee zum Mitnehmen gibt's ebenfalls. (Uniplatz)

Mitten in Herzen des Rothehornparks, versteckt hinter der Stadthalle

und dem Aussichtsturm, befindet sich das **LEFROG**. Diese Lokalität ist die einzige ihrer Art innerhalb des Parks. Bemerkenswert sind hier vor allem der schnelle und freundliche Service und der riesige Biergarten, der bis ans Seeufer reicht. Anmerkung an die Vegetarier: Es gibt mehr als ein Gericht für euch! (Rothehornpark)

Ein beliebter Treffpunkt im Süden der Stadt ist das **LION**. Der typisch englische Pub ist Treffpunkt für unterschiedlichste Menschen, die sich dann in geselliger Runde über die wichtigen und unwichtigen Dinge dieser Welt austauschen. Dabei kann man sich entscheiden, ob man lieber an der Bar oder an einem der dunklen Holztische Platz nimmt. Die Karte ist gespickt mit zahlreichen Getränken und Speisen von der Insel. (Sudenburg)

Ein Magdeburger Meilenstein ist das **CAFE FLAIR**. Direkt in der Innenstadt gelegen, lädt es zu einer kleinen Pause beim Einkaufsbummel ein. Denn bei einem Kaffee oder Tee kann man wunderbar die Menschen beobachten, welche mit ihren Einkaufstüten vorbeiziehen. Ein besonderer Service ist der kostenlose WLAN Zugang den das Flair seinen Gästen bietet. Bei einem leckeren Frühstück kann man so seine E-Mails checken. (Innenstadt)

BARS & KNEIPEN

Kaffee, Kaffee, Kaffee

Als Kaffeeliebhaber kommst du in der Stadt nicht am Espresso Kartell und der Escape Espresso Bar vorbei. Dort gibt es eine riesige Auswahl von Latte Macchiato, über Capuccino bis zu Doppio.

Auf einem Hinterhof gelegen, unser Tipp für all diejenigen, welche eine ruhige Kugel schieben wollen: Täglich ab 18 Uhr hat das **CADILLAC** im Look eines amerikanischen Cafés aus der 50iger Jahren geöffnet. Sollte einer der drei Billardtische besetzt sein, kann man sich die Zeit entweder an einer der Dartscheiben vertreiben oder bei einem kühlen Bier die Live-Übertragungen auf der Leinwand genießen. Die Karte hält passenderweise viele amerikanische Gerichte für dich bereit, allerdings ist die Auswahl an nicht-amerikanischen Getränken (sprich: Bier) eher mau. (Sudenburg)

Zentral gelegen, aber doch versteckt, ermöglicht dir das **CAFÉ CENTRAL** eine Reise zurück in die Zwanziger Jahre. Für Magdeburger Verhältnisse recht klein, aber wirklich kuschelig. Die Getränkekarte platzt zwar nicht übermäßig aus den Nähten, hält aber für jeden etwas bereit. Und das nicht nur in flüssiger Form. Poetry Slams und Konzerte gehören genauso zum Programm, wie Lesungen. Wer lieber selber liest, darf sich gern an der haus-eigenen Leseecke bedienen. (Anmerkung der Redaktion: Und die Sofas sind so unsagbar bequem. ...Jedenfalls an manchen Stellen...“) (Altstadt)



Foto: Bastian Ehl



FÜR DEN KLEINEN HUNGER

Wenn es doch später sein sollte, gibt es noch zwei Tipps für den Hassel. Im Curry 54 gibt es lecker Currywurst, die du dann auch mit verschiedenen Saucen* schärfen kannst. Alternativ kannst du auch bei Bingöl-Döner den Hunger stillen. Am Freitag und Samstag hast du dafür bis 05:00 Uhr Zeit.

*Die Redaktion verträgt bereits La Bomb.

Foto: Hang Do Thi Duc

Es gibt Momente, in denen Liebhaber elektronischer Musik das Gefühl haben, dass Magdeburg nicht viel zu bieten hat. Dann ist die Freude natürlich besonders groß, wenn man über solche Läden wie das **DEEP** stolpert. Im Keller eines Altbaus gelegen, gibt es dort regelmäßige Sets von Live-DJs, die manchmal sogar ein wenig ibizenkisches Flair in die Landeshauptstadt zaubern. Mit seiner umfangreichen Getränkekarte und den moderaten Preisen durchaus Pre-Party tauglich. (Altstadt)

Die neu eröffnete **DIEDUBAR** bietet neben leckerem Fingerfood, Baguettes, Salaten, Schnitzel- und Nudelgerichten eine große Auswahl an Cocktails und anderen vielfältigen Getränken zu günstigen Preisen an. (Hassel)

Das **ESCAPE** überzeugt durch ein gemütliches Ambiente an der Bar und dem

großen stilvollen Innenhof. Diese Bar hat bis open end geöffnet. Snacks erhaltet ihr die ganze Nacht über, wenn bei einem guten Wein oder Cocktail der kleine Hunger kommt. (Hassel)

Das **COCO** bietet ein bisschen upper class feeling mit 500 verschiedenen Cocktails, 100 Sorten Whiskey und 50 unterschiedlichen Wodkas. Wer auf der Suche nach einer Lounge ist, wird hier fündig. Täglich bis 5 Uhr morgens geöffnet, kann es hier vor allem in Sommer etwas eng werden. Darunter leidet der Service, aber wer genug Zeit mitbringt, wird hier bestimmt sein Lieblingsgetränk finden und früher oder später auch erhalten. Übrigens: Auch die Milchshakes sind ihr Geld wert. (Hassel)

Das Restaurant **LIEBIG** eignet sich aufgrund seiner Lage ideal zum Verweilen. Hier kannst du eine Kaffeepause direkt



HASSELBACHPLATZ

Der Hassel ist nach dem langjährigen Magdeburger Bürgermeister Carl Gustav Friedrich Hasselbach benannt.

Foto: Hang Do Thi Duc

am Hassel einlegen und trotzdem ruhig unter Bäumen sitzen und entspannen. Es gibt für die fleißigen Studenten, die nicht mal in einer Bar auf ihren Laptop verzichten wollen, auch einen W-LAN Hotspot. Die Karte bietet leckere Cocktails, Biere und jede Menge Wein. (Hassel)

Die gemütliche Chillout- und Shishalounge **DOM SIKARA** ist das Überbleibsel des damaligen Kult-Internet- und Netzwerkcafés „Orbit“. In dem orientalisch-indischen Ambiente gibt es eine große Auswahl an Cocktails, Tees und natürlich Shishas in sämtlichen Geschmacksrichtungen. Live-DJs legen hierzu regelmäßige Psychedelic, Funk und Dub auf. (Hassel)

Wir haben uns im ersten Semester mal gefragt, was der Begriff „alternativ“ eigentlich bedeutet. Nun, der **STERN** fällt irgendwie darunter. Ein ehemaliges grie-

chisches Restaurant mit durchgesehenen Sofas, knallroten Wänden und Billiardtischen – alles ein wenig zerfleddert, aber gemütlich. Hinzu kommt originelle Musik, die sich von Elektro über Achtziger bis Punk erstreckt, aber Gespräche nicht maßgeblich erschwert. Die Preise sind studentenfreundlich, genauso wie das Klientel und die Öffnungszeiten. (Hassel)

Mit dem Mix aus uralten Möbeln, Naturstein und abgehängten Decken ist es einer der gemütlichsten Plätze der Stadt - das **HYDE** in der Sternstraße 29. Auf zwei Etagen gibt es Kicker, Billards und natürlich Drinks, Barfood und eine sehr große Auswahl an Bieren mit saisonalen Highlights. Die Preise dort sind sehr human, liegt wohl auch an dem eher studentischen Publikum. Ein abwechslungsreiches Wochenprogramm und die berühmte Quiznight jeden Mittwoch laden immer mal wieder zum Besuch ein. (Hassel)

MAGDEBURG FÜR NACHTSCHWÄRMER

Sportbars und -kneipen gibt hier in Magdeburgs so einige, doch das bekannteste ist mit Sicherheit das **FAN** in unmittelbarer Nähe des ONE. Auf zwei Etagen im amerikanischen Stil eingerichtet, kannst du dir nationale und internationale Sportereignisse auf 16 Flachbildschirmen und einer Großleinwand anschauen. Die Karte hält typisch amerikanische Gerichte bereit. Ein Hingucker sind außerdem die zahlreichen Sportsouvenirs an den Wänden und in den Glasvitrinen.

(Innenstadt)

Bist du auf der Suche nach neuen Bekanntschaften, dann ist die **MAUSEFALLE** der ideale Ort dafür. Kurz vorm Hassel gelegen, ist die Maus, wie sie auch kurz genannt wird, in unmittelbarer Nähe zum Treffpunkt des Nachtlebens von Magdeburg. Eine bunte Karte bietet eine tolle Auswahl an Cocktails und anderen Getränken. Die Musik spielt dezent im Hintergrund und bietet eine ziemlich große Spannweite. Für Studenten gibt's 10 Prozent Rabatt. (Altstadt)

Für DSDDS, Popstars oder Supertalent hat es bisher nicht gereicht? Dann finde dein Glück doch ab sofort im **ONE**. Die Karaoke-Cocktailbar im Herzen der Stadt ist seit ihrer Eröffnung der Treffpunkt für die vielen kleinen Stars unserer Stadt. Jeden Sonntag und Montag ist die Bühne aufgebaut und jeder kann zum



Foto: SXC

Star werden. Aber auch die große Anzahl an Cocktails (mehr als 100 verschiedene Sorten) und die enorme Auswahl an Spirituosen, welche hinter der Bar präsentiert werden, machen den Besuch zu einem Erlebnis. Besondere Empfehlung ist der SalsaAbend jeden Dienstag. (Innenstadt)

KEINE PANIK



Foto: Matthias Piekacz

ALTE DIAMANTBRAUEREI... Der alte Brauereikomplex ist Magdeburgs Fixpunkt für ausschweifende Partys rund um die elektronische Tanzmusik. Hier gibt's alles auf die Ohren, was das EDM-Herz begehrt: Elektro, Techno, Minimal und D'n'B. Willkommen in der Subkultur!

(Alte Neustadt)

BARACKE... Böse Zungen behaupten, man ertrage diese Location nur, wenn man ordentlich einen im Tee hat. Nichts desto Trotz stellt die Baracke als einer der ältesten Studentenclubs in Magdeburg einen wesentlichen Anlaufpunkt für alle Studenten dar. Sie befindet sich direkt auf dem Campus der Otto-von-Guerike-Universität und bietet auf 250 Quadratmetern eine bunte Mischung aus aktuellen Chart-Hits, Oldies, Rock und Pop. Und richtig: Was auf dem Campus liegt, verspricht auch kleine Preise. (Unicampus)

BOYS 'N' BEATS... Zwar ist dies der größte Club für Schwule und Lesben in Magdeburg, was aber noch lange nicht heißt, dass die Damen und Herren unter sich bleiben wollen. An vier Tagen in der Woche gibt's hier Karaoke, BDSM-Partys und Pop Beats für Jedermann.

(Industriegebiet)

FACTORY HALL... Die „Fäcche“ ist eines der Magdeburger Disko-Urgesteine. Sie ist bekannt für ihre 80er und 90er Jahre-Partys und die Alternative Dance Nights. Darüber hinaus kannst du hier Konzerte namenhafter Bands erleben. (Buckau)

CLUBS

Die kleine
KUNSTKANTINE unter
 einem Buckauer Industrie-
 gebäude ist Anlaufstelle für
 Liebhaber der elektronischen Musik
 und fester Sitz der Veranstaltungen
 vom „KLUB Elektrik“. Rein darf
 nur, wer einen Einladungs-Flyer
 ergattert hat.
 (Buckau)

**FEUER-
 WACHE...** Die ehemalige Berufsfeuer-
 erwache wird heute unter anderem als
 Kulturzentrum genutzt. Darüber hinaus
 erwarten sich im großen Saal zahlreiche
 Konzerte, die populäre „blue lines“-Par-
 tyreihe, sowie der „Schwoof“ für alle, die
 schon ein paar Jahre mehr auf dem Buckel
 haben. Auf dem gemütlichen Hof darfst
 du dir eine Pause gönnen. Außerdem im
 Programm: Literaturnächte, Zeichen- und
 Tango-Kurse. (Sudenburg)

FUNPARK... Mainstream, dennoch
 sehr beliebt: Die am südlichen Ende
 Magdeburgs gelegene Großraumdisco
 bietet dir auf drei Floors das irgend-
 wie in jeder Stadt vertretene Programm
 rund um 99-CentPartys, Coyote-Shows,
 Cocktailnights und Entweder-Oder-
 Partys. Alle zwei bis drei Monate lädt
 der Funpark zu Großevents wie z.B. der
 White Night oder HalloweenParty ein.
 (Reform)

FIRST... Innerhalb kurzer Zeit hat sich
 der neue Club direkt im Herzen der Stadt
 am Alten Markt im Nachtleben der Stadt
 etabliert. Studenten ab 25 feiern im nob-
 len Ambiente eines jahrhundertealten Ge-

wölbekellers zu
 Black & House
 Music, 80er
 uvm. Regelmä-
 ßig stattfindende
 Ladies Night mit
 freiem Eintritt für
 Frauen und kos-
 tenlosem Sekt.
 (Innenstadt)

KAVALIER VI...
 (Maybachstraße) Wer eigene Ideen für
 Party-Konzepte hat, aber nicht gleich
 die Stadthalle mieten will, kann an die-
 ser Adresse erstmal klein anfangen. Die
 Räumlichkeiten können ganz nach den
 eigenen Vorstellungen genutzt werden.
 Optimal ist die zentrale Lage am Haupt-
 bahnhof / ZOB. (Altstadt)

PRINZZCLUB... Schwarzer Klavier-
 lack, rotes Leder und blitzende Ketten-
 vorhänge. Was auf den ersten Blick wie
 ein SM-Schuppen klingt, ist auf dem
 zweiten so glamourös eingerichtet, dass
 er es in die GQ-Liste der zehn angesag-
 testen Clubs Deutschlands schaffte. Hier
 legen regelmäßig nationale und internati-
 onale DJ-Größen auf. Ansonsten versor-
 gen die Residents die feierwütige Meute
 jede Woche mit Black-Music, House und
 Elektro-Sounds. (Sudenburg)





« **FESTUNG**

ALTES THEATER »

Foto: Bastian Ehl



Foto: Matthias Piekacz

PROJEKT 7... Das P7 ist sozusagen der hauseigene Club der Studenten und somit wichtigster Punkt für kulturelle Veranstaltungen auf dem Uni-Campus. Geführt wird der überwiegend in rot gehaltene Tanzschuppen vom Studentenwerk und den Studentenräten. Der obere Saal wird für Konzerte und Partys der Fakultät für Geistes-, Sozial-, und Erziehungswissenschaften genutzt – der Club im Keller für Alternative- und Indie-Discos. Im Sommer mit Café im großen Garten. (Unicampus)

SACKFABRIK... Dieser Club ist etwas abgelegen im Industriebahnhof Rothensee. Eingerichtet mit Retro-Accessoires und originalen Zugbänken der deutschen Bahn, findest du hier Partys und Konzerte in den Richtungen Hardcore, Ska, Rock, Elektro und D'n'B. Je nach Größe der Veranstaltung darf hier auf einem oder zwei Floors gefeiert werden. (Rothensee)

ALTES THEATER... am Jerichower Platz. Direkt neben dem Elb-auenpark und dem Messegelände steht das alte Theater. Ursprünglich als Reithalle erbaut, wird es heute sowohl für Aufführungen, als auch für Konzerte und Partys genutzt. Sehr beliebt ist das Oster-, Sommer und Weihnachtsrocken im Holzfoyer, sowie die „All you can dance-Party“. Hier ist auch der Sputnikklub beheimatet. (Herrenkrug)

FESTUNG MARK... In der ehemaligen Kasernenanlage zählt das Mittelalterspektakel „Spectaculum Magdeburgense“ zu den größten Referenzen. Darüber hinaus bietet dir die Festung Ritterspiele, OpenAir-Konzerte, Märkte und das alljährliche Osterfeuer. Im großen Saal und dem oberen Gewölbe finden regelmäßig Partys und Konzertabende statt. (Innenstadt)

KUNST & KULTUR



Foto: Siegfried Sierig

FORUM GESTALTUNG...

Die 1963 geschlossene Kunstgewerbe- und Handwerkerschule wurde 2004 vom Projekt "VISION.24" zum neuen Kulturraum empor gehoben. Zum Programm zählen Ausstellungen, Filme, Vorträge und musikalische Abende. (Altstadt)

GESELLSCHAFTSHAUS... Das so genannte „Haus der Musik“ beschäftigt sich mit dem Leben und Werk des Magdeburger Komponisten Georg Philipp Telemann. Es beherbergt unter anderem den Landesverband der Musikschulen Sachsen-Anhalt e.V. In drei Sälen finden Konzerte, Lesungen, Vorträge, Kabinett-ausstellungen und musikkulturelle Weiterbildungsveranstaltungen statt. (Buckau)

HO KUNSTGALERIE... Das bunte Haus der Magdeburger Künste in Alt Westerhüsen setzt bei den Ausstellungen vorwiegend auf jüngere Künstler. Darüber hinaus mittlerweile nicht mehr wegzudenken: der jährliche „dieHO Kunst- und Nachwuchspreis“. (Westerhüsen)

**KLOSTER UNSER LIEBEN
FRAUEN...** Das Kloster unser lieben

Frauen ist das älteste Bauwerk Magdeburgs. Es fungiert heute als Kunstmuseum und ist der wichtigste Ausstellungsort für

internationale Kunst der Gegenwart in Sachsen-Anhalt, sowie Zentrum für Plastik und Skulptur. (Altstadt)

KULTURHISTORISCHES MUSE- UM...

In diesem Museum kannst du aufwändigste Ausstellungen zum Thema Stadtgeschichte bewundern. Nach „Magdeburg 1200“ und „Heiliges römisches Reich deutscher Nation“ wird es auch in diesem Jahr eine interessante Ausstellung geben. (Innenstadt)

LITERATURHAUS... Für die Bücherwürmer unter euch werden im Geburtshaus des Dichters Erich Weinert die Magdeburger Literaturtraditionen gepflegt. Dazu zählen Autorenlesungen, musikalisch-literarische Veranstaltungen, Literaturverfilmungen und Sonderausstellungen zu literarischen Themen. Außerdem veranstaltet das Haus zusammen mit der Landeshauptstadt jedes Jahr die Magdeburger Literaturwochen. (Buckau)

MORITZHOF... Das Kulturzentrum lädt dich im Sommer täglich zu Kinoabenden mit Filmen aus dem europäischen Raum ein. Ergänzt wird das Programm durch Konzerte, Theater, Ausstellungen

KEINE PANIK

und Lesungen. Übrigens: Um 18 Uhr öffnet der HofBierGarten. (Neue Neustadt)

OPERNHAUS... ist eine der Spielstätten des „theater magdeburg“. Es beherbergt die Ensembles für Ballet, Musiktheater und Oper sowie die Magdeburger Philharmonie. Zusätzlich kannst du jeden Sommer groß angelegte Inszenierungen unter freiem Himmel genießen. Der dazugehörige Theater-Jugendclub zählt zu den größten der Bundesrepublik. (Innenstadt)

PUPPENTHEATER... Das Magdeburger Puppentheater war der erste Veranstaltungsort dieser Art, der in der DDR ein eigenes Haus hatte. Heute ist es eines der modernsten seiner Art in Europa. Neben den Inszenierungen für Kinder gibt es einen regelmäßigen Abendspielplan für Erwachsene. Gastspiele führten das Ensemble bereits nach Japan, in die USA, Großbritannien und die Niederlande. (Buckau)

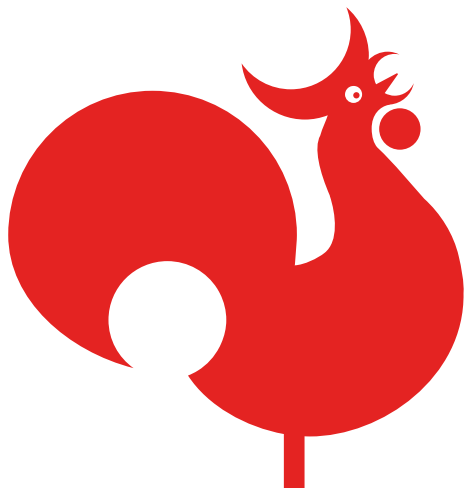
SCHAUSPIELHAUS... Die zweite Spielstätte hieß früher „Freie Kammer-spiele“ und fusionierte 2004 mit dem „Theater der Landeshauptstadt“. Hier ist das Schauspiel-Ensemble angesiedelt. Zu sehen sind Theaterliteraturen aller Zeiten und Genres. Ebenfalls sehr beliebt unter Studenten: Die Partyreihe „nachtcafé laut“ und der musikalische Abend „Jazz in der Kammer“. (Altstadt)

STUDIOKINO... Sorgfältig ausgewählte Independentfilme, die es aus wirtschaftlichen Gründen nicht in die Paläste schaffen, siehst du hier in familiärer Atmosphäre. Das Studiokino wurde bereits mehrfach mit dem Kinoprogrammpreis ausgezeichnet. (Neue Neustadt)

THEATER AN DER ANGEL... Dieses kleine, relativ junge Theater setzt gleichermaßen auf komödiantische und nachdenkliche Inszenierungen. Karten solltest du ca. einen Monat vorher reservieren. (Werder)

TECHNIKMUSEUM... In der ehemaligen Produktionshalle der Krupp-Gruson Werke können Technikinteressierte auf 2.000 Quadratmetern zahlreiche Sammlungen und Großexponate aus den Bereichen Industrie und Handwerk, sowie Landwirtschaft und Verkehrstechnik begutachten. Neben der Dauerausstellung gibt es auch immer wieder wechselnde Präsentationen. (Leipziger Straße)

ZWICKMÜHLE... Nach dem 2. Weltkrieg entwickelte sich in Magdeburg eine reiche Amateurszene mit mehr als 30 Laienkabarets. Heute pflegt die „Zwickmühle“ politisch-satirisches Kabarett in bester Tradition. Deutschlandweite Bekanntheit erlangte sie auch durch die eigene MDR Sendung „Die 3 von der Zankstelle“. (Innenstadt)



» EVANGELISCHE STUDENTEN- GEMEINDE MAGDEBURG «

Du suchst Austausch mit anderen? Du willst mehr als gute aber enge Fachbildung? Du suchst einen Ort, wo etwas los ist? Die ESG ist offen für dich. Dort triffst du Christen und Nicht-Christen. Wir freuen uns auf dich, egal ob du nur mal für einen Vortrag vorbei kommen willst oder ob du regelmäßig dabei sein willst.

ESG

KOMPETENT

Die ESG ist ein Forum für die Auseinandersetzung mit aktuellen Themen und für das interdisziplinäre Gespräch unter Studierenden. Es wird spannend, wenn christliche Weltdeutungen mit denen von Nichtchristen ins Gespräch kommen. Wenn du willst, kannst du auch aktiv bei uns mitarbeiten und dabei eine Menge lernen.

HILFREICH

In der ESG findest du verschiedene Beratungsangebote. Außerdem sind hier immer Menschen, mit denen du im Gespräch sein kannst.

GEISTLICH

Wenn du etwas für die Seele suchst und dabei unter jungen Leuten sein willst, findest du bei uns die entsprechenden Angebote: Abendmahlsgottesdienste, Taizé-Gebete, Akademische Gottesdienste, Andachten, Hauskreise... Um hier mitzumachen, musst du nicht Christ sein.

MUSIKALISCH

Wenn du Musik liebst, bist du bei uns richtig. Du kannst musikalischen Gruppen zuhören oder selbst in der Band oder im Ensemble spielen. Oder du kannst im Chor mitsingen. Wir freuen uns auf dich.

KEINE PANIK

INTERNATIONAL

Du suchst Kontakt zu internationalen Studierenden aus aller Welt Länder? Du willst etwas über interkulturelle Kommunikation lernen? Du bist selbst aus einem anderen Land und möchtest Kontakte oder Beratung? Dann wirst du von unserem internationalen Profil profitieren.

Unsere Veranstaltungen finden im Evangelischen Hochschulzentrum Wallonerkirche in der Neustädter Straße 6 statt. Du triffst uns dort auf jeden Fall mittwochs ab 19.00 Uhr, aber auch sonst gibt es viele Veranstaltungen. Unser Programm und alle Infos findest du auf

www.esg-magdeburg.de



STUDIUM

„Was du
heute kannst
besorgen, das
verschiebe nicht
auf morgen!“

Studium an der
Otto-von-Guericke-Universität Magdeburg
und an der
Hochschule Magdeburg-Stendal

Die Otto-von-Guericke Universität mit
ihrer heutigen Zusammensetzung besteht

erst seit 1993. Die Fachhochschule Magdeburg
öffnete erstmals 1991 ihre Pforten.



Foto: Bastian Ehl

Beinahe zehn Jahre später, im Jahr 2000, erfolgte der Zusammenschluss mit der

Fachhochschule Altmark i.G. Die Hochschule Magdeburg-Stendal war geboren.

» ALLGEMEINES & GESCHICHTE «

Die verschiedenen Standorte der Universität resultieren aus dem Zusammenschluss der Technischen Universität, der Pädagogischen Hochschule und der Medizinischen Akademie. Die Otto-von-Guericke Universität, wie die zusammengeschlossene Hochschule im Anschluss daran benannt wurde, besteht erst seit 1993.

Die rund 13.000 Studierenden lernen und arbeiten in 9 Fakultäten, wo insgesamt mehr als 70 verschiedene Studiengänge etabliert sind. Die Zusammenarbeit innerhalb der Studierendenschaft soll jedoch auch außerhalb des Hörsaals gefördert werden, wobei die Gründung einer Lerngruppe sinnvoll und produktiv sein kann. Es lohnt sich in jedem Fall den zahlreichen Hochschulgruppen auf den Zahn zu fühlen und sich in kulturellen Projekten für ein vielfältiges und buntes Leben während des Studiums zu engagieren. Die OvGU sieht sich durch ihren Namensgeber in der Tradition des humanistischen Ideals, womit die Möglichkeit zur höheren Bildung und die freie Persönlichkeitsentfaltung in einem toleranten und gewaltfreien Umfeld zur Pflicht der Universitätsleitung gehören.

OTTO-VON-GUERICKE

Falls du dich nun fragst, welche Bedeutung die Halbkugeln haben, die das Stadtbild besonders entlang des Breiten Weges prägen, so folgt hier die Antwort. Der Magdeburger Halbkugelversuch wurde, wie die Überschrift vermuten lässt, von Otto-Von-Guericke durchgeführt. In diesem wurden zwei luftleer gepumpte Metallhalbkugeln durch den Luftdruck zusammengehalten und trotzten selbst der Kraft von 16 Pferden. Der Wissenschaftler und Politiker ist der Inbegriff des Leitbilds der OvGU.



WIE UNTERWEGS?

Die Universität erreichst du mit der Straßenbahn an den Haltestellen "Universität", "Theater" und "Pfälzer Straße". Den Medizincampus erreichst du über die Haltestelle "Universitätsklinikum". Vorher **musst du allerdings euren** Studentenausweis an einem Stempelautomaten (einer ist in Gebäude 26) „aktivieren“, sonst gilt dieser nicht als Fahrschein.

KEINE PANIK

NOCH KEINE KÜCHE?

Für das leibliche Wohl der Studierenden ist an beiden Standorten gesorgt. Sowohl auf dem Hauptcampus (auch Samstags geöffnet!), wie auch auf dem Medizin-campus gibt es jeweils eine Mensa, die zur Mittagszeit eine Auswahl von Gerichten bereithält. Die Preise sind für Studis ermäßigt. Zur "Nahrungsergänzung" existieren an den Standorten auch Cafeterien, die ein umfangreiches Angebot an Snacks, belegten Brötchen, Baguettes und Getränken bereithalten. Auch in der Universitätsbibliothek gibt es ein Café um die Lernenden bei Laune zu halten. Daneben existiert in Magdeburg ein reichhaltiges Angebot an Restaurants und Imbissen jeglicher Couleur und Preisklasse.

LANGeweile?

Neben den an anderer Stelle im Semesternavigator beschriebenen, umfangreichen Freizeitmöglichkeiten, bietet die Universität ihren Studierenden ein großes Angebot an Aktivitäten. Für die kulturellen Belange existieren unter anderem eine Big Band und das Kabarett "Prolästerrat". Für den körperlichen Ausgleich zum Studium bietet das Sportzentrum der Universität mehr als 60 Sportarten an. Infos dazu findest du unter www.spoz.ovgu.de.



Außerhalb der Universität gibt



es viele kulturelle Einrichtungen von denen es



bei einige

bei Vorlage des Studien-



tenausweises Ermäßigungen gibt.

Auch Naturfreunde kommen in und um Magdeburg auf ihre Kosten. Die schöne Umgebung lässt sich leicht zu Fuß oder mit dem Fahrrad erkunden.

Nicht vergessen!

Aktiviert im URZ euren Uni-Account und eure Uni-Mailadresse. Diese werdet ihr im Studium noch häufiger brauchen.

TIPPS FÜR DIE ERSTEN TAGE

» SERVICE-EINRICHTUNGEN «

AUDIOVISUELLES MEDIENZENTRUM (AVMZ)

Unterstützung für den Umgang mit Medien für Lehre und Forschung gibt es hier. Auch das Ausleihen von Technik ist im Audiovisuellen Medienzentrum möglich.

BIBLIOTHEK

Je nach Fachrichtung findet sich in der Universitätsbibliothek oder in der Medizinischen Bibliothek die passende Lektü-

re rund um die fachlichen Spektren des Studiums. Für den Fall, dass dies noch nicht ausreicht, lohnt sich ein Blick in die Stadtbibliothek, wo auch Lesungen und Vorträge stattfinden. Kann ein begründetes Vorhaben geltend gemacht werden, besteht außerdem die Möglichkeit der Nutzung des Stadtarchivs, wo alte Filme und wichtige Dokumente archiviert sind.

SPORTZENTRUM (SPOZ)

Das Hochschulsportzentrum bietet über 60 verschiedene Kurse an, um den Kopf mal zu entlasten und den Rest des Körpers zu trainieren.

ÖFFNUNGSZEITEN

AVMZ (Gebäude 30)

Mo-Fr 9 - 12 Uhr
13 - 15 Uhr

Bibliothek (Gebäude 30)

Mo-Fr 9 - 21 Uhr
Sa 9 - 15 Uhr

SPOZ Sekretariat

(Mensa Osteingang, Raum 207)
Mo, Mi, Do 10 - 15 Uhr
Di 10 - 17 Uhr
während der vorlesungsfreien Zeiten
Mo-Do 11 - 14 Uhr

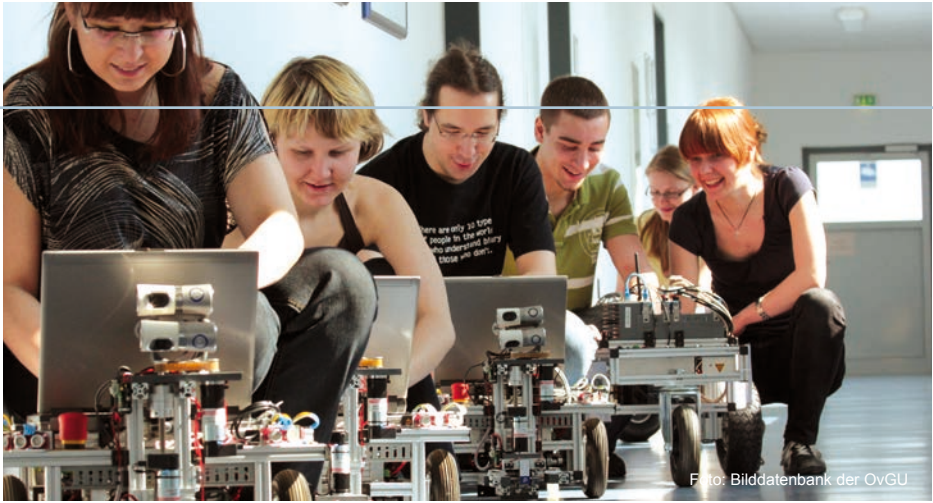


Foto: Bilddatenbank der OvGU

HISQIS

In diesem Portal lassen sich Immatrikulations- und Studienbescheinigungen ausdrucken. Auch die Prüfungsanmeldungen und Ergebnisse der Prüfungen laufen bei einem Großteil der Studiengänge über diese Plattform.

(Info: www.hisqis.ovgu.de)

SPRACHENZENTRUM (SPRZ)

Um eine Sprache neu zu Erlernen oder eine bekannte einfach nur aufzufrischen, bestehen im Sprachenzentrum folgende Angebote:

- Altgriechisch
- Arabisch
- Chinesisch
- Deutsch als Fremdsprache
- Englisch
- Französisch
- Italienisch
- Japanisch
- Latein
- Portugiesisch
- Russisch
- Schwedisch
- Spanisch
- Sprechwissenschaft



UNIVERSITÄTSINFORMATIONSSYSTEM (UNIVIS)

Bei Kontakt- oder Raumsuche sowie beim Zusammenstellen des Studienplans hilft das **UniVis** (s. <http://univis.ovgu.de/>)



UNIVERSITÄTSRECHENZENTRUM (URZ)

Zum Drucken und Scannen besteht die Möglichkeit das Universitätsrechenzentrum zu nutzen. Die 4 Computerpools mit Internetzugang geben an 100 Arbeitsplätzen die Möglichkeit sich für die kommenden Vorlesungen, Übungen und Seminare vorzubereiten.

SPOZ Sekretariat
(Gebäude 40, 5. Etage)
Di, Do, Fr 8 - 12 Uhr
13 - 15 Uhr
Mi 13 - 15 Uhr

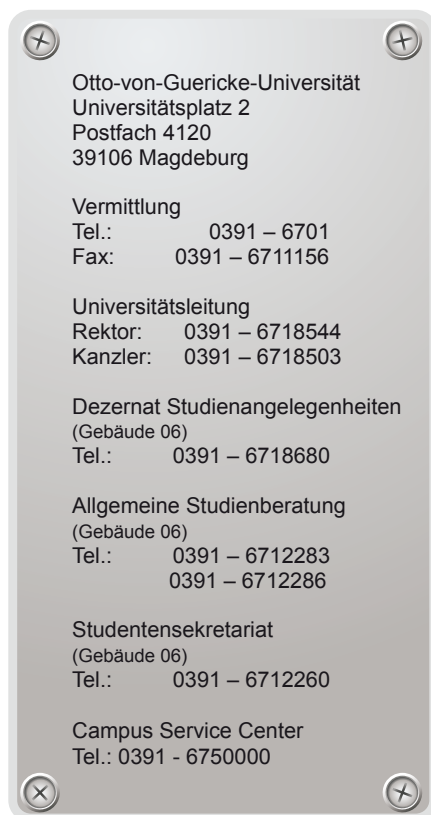
Universitätsrechenzentrum
(Gebäude 26)
Mo-Fr 7.30 - 21.45 Uhr
Sa 9.00 - 12.45 Uhr

Die Organisation einer Hochschule ist eine Wissenschaft für sich. Zum einen sind Hochschulen in Deutschland politisch unabhängig, zum anderen werden sie natürlich von der öffentlichen Hand finanziert. Um hier einen Überblick zu bekommen, bedarf es ein wenig an Zeit. Deshalb an dieser Stelle nur ein paar allgemeine Fakten:

An der Spitze der Hierarchie steht der Rektor (Magnifizienz) der Universität mit seinen drei Stellvertretern, den drei Prorektoren (einer für Forschung, einer für Studium und Lehre und einer für den Haushalt). Der Rektor ist ebenso die oberste Repräsentanz nach außen. Der Kanzler leitet die Verwaltung.

Das universitäre Parlament ist der Senat, in welchem Professoren, wissenschaftliche Mitarbeiter, Studierende und andere Mitarbeiter Entscheidungen treffen. Eine Ebene tiefer sitzen die Fakultäten mit den Fakultätsräten. Deine studentischen Angelegenheiten findest du meistens auf Fakultätsebene in den dort angesiedelten Prüfungsämtern geklärt.

Wichtige Einrichtungen für die Studierenden stellen die sogenannten zentralen



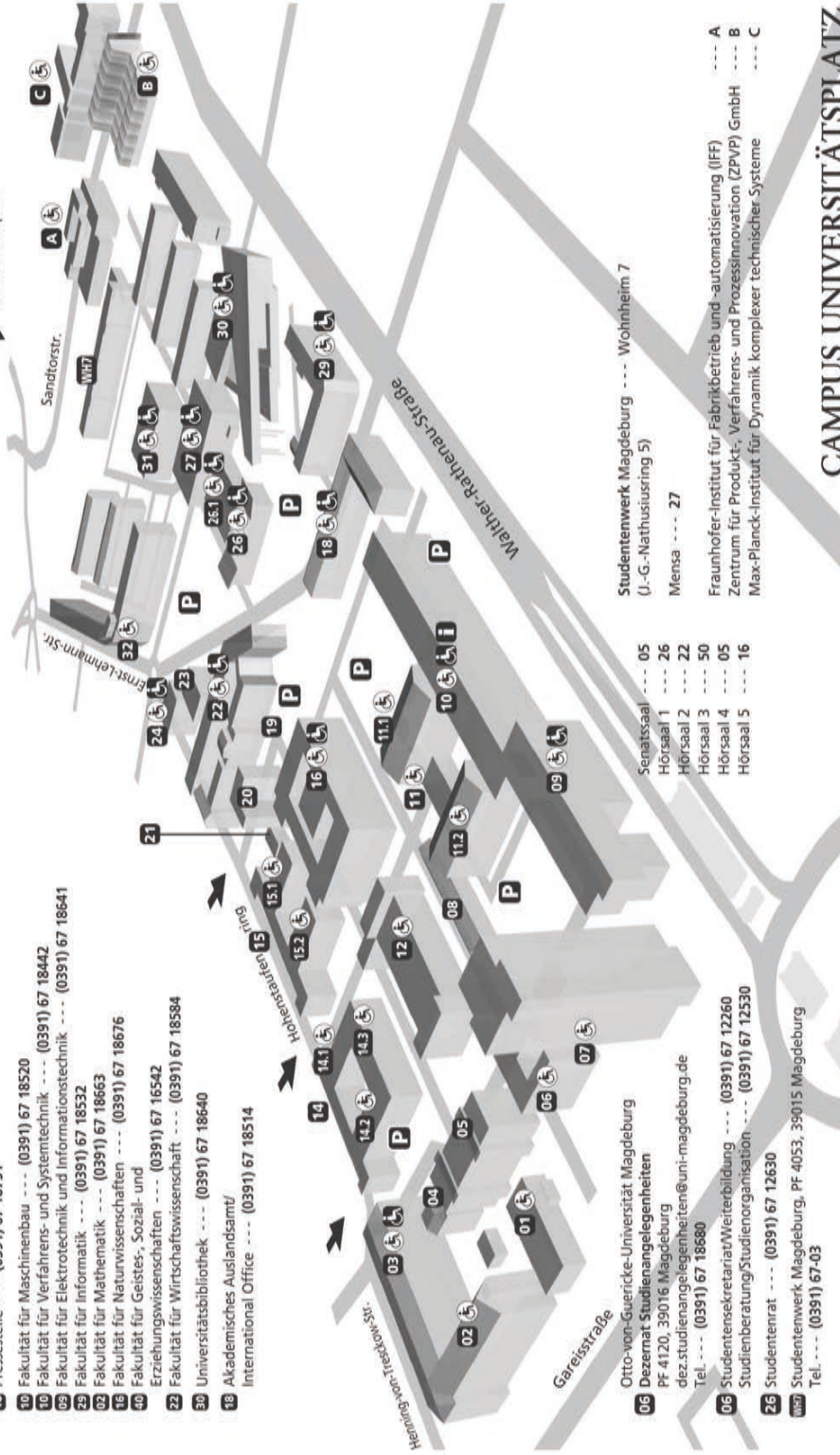
Einrichtungen dar, beispielsweise die Universitätsbibliothek, das Rechenzentrum, das Sportzentrum oder das Sprachzentrum. Sie bieten eine Menge Serviceleistungen rund um das Studium an.

Vermittlung --- (0391) 67 01

- 04 Rektor --- (0391) 67 18543
- 04 Prorektor für Planung und Haushalt --- (0391) 67 18540
- 04 Prorektor für Forschung --- (0391) 67 18540
- 04 Prorektor für Studium und Lehre --- (0391) 67 18550
- 04 Kanzler --- (0391) 67 18501
- 18 Pressestelle --- (0391) 67 18751
- 10 Fakultät für Maschinenbau --- (0391) 67 18520
- 10 Fakultät für Verfahrens- und Systemtechnik --- (0391) 67 18442
- 29 Fakultät für Elektrotechnik und Informationstechnik --- (0391) 67 18641
- 09 Fakultät für Informatik --- (0391) 67 18532
- 02 Fakultät für Mathematik --- (0391) 67 18663
- 12 Fakultät für Naturwissenschaften --- (0391) 67 18676
- 40 Fakultät für Geistes-, Sozial- und Erziehungswissenschaften --- (0391) 67 16542
- 22 Fakultät für Wirtschaftswissenschaften --- (0391) 67 18584
- 30 Universitätsbibliothek --- (0391) 67 18640
- 18 Akademisches Auslandsamt/
International Office --- (0391) 67 18514

- gesamtes Gebäude mit Rollstuhl zugänglich
- Rollstuhlgerechte WCs vorhanden

➔ Einfahrt Campus



Studentenwerk Magdeburg --- Wohnheim 7
(J.-G.-Nathusiusring 5)

Mensa --- 27

Fraunhofer-Institut für Fabrikbetrieb und -automatisierung (IFF)
Zentrum für Produkt-, Verfahrens- und Prozessinnovation (ZPVI) GmbH --- B
Max-Planck-Institut für Dynamik komplexer technischer Systeme --- C

- Senatssaal --- 05
- Hörsaal 1 --- 26
- Hörsaal 2 --- 22
- Hörsaal 3 --- 50
- Hörsaal 4 --- 05
- Hörsaal 5 --- 16

Otto-von-Guericke-Universität Magdeburg
06 Dezernat Studienangelegenheiten
PF 4120, 39016 Magdeburg
dez.studienangelegenheiten@uni-magdeburg.de
Tel. --- (0391) 67 18680

06 Studentensekretariat/Weiterbildung --- (0391) 67 12260
Studienberatung/Studienorganisation --- (0391) 67 12530

26 Studentenrat --- (0391) 67 12630
Studentenwerk Magdeburg, PF 4053, 39015 Magdeburg
Tel. --- (0391) 67-03



-  Information
-  Parkschinautomat
-  Besucherparkplatz
-  Haltestelle
-  Zentrale Notaufnahme
-  Cafeteria / Restaurant
-  Dialyse (KFH)
-  Blutspende
-  Verkaufsstelle
-  Mensa
-  Huschrauberhandplatz
-  Raum der Stille
-  Kaffeestube

FAKULTÄTEN DER OVGU

EIT

Fakultät für Elektrotechnik und Informationstechnik

Universitätsplatz 2
Gebäude 09
feit@ovgu.de
www.feit.ovgu.de

GSE

Fakultät für Geistes- Sozial- und Erziehungswissenschaften

Zschokkestr. 32
39108 Magdeburg
Tel.: 0391/ 6716542
www.fgse.ovgu.de

INF

Fakultät für Informatik

Universitätsplatz 2
Gebäude 29
Tel.: 0391/ 6718532
www.cs.uni-magdeburg.de

MB

Fakultät für Maschinenbau

Universitätsplatz 2
Gebäude 29
Herrmann-Gruson-Gebäude,
Zimmer 158
Tel.: 0391/ 6718520
fmb@ovgu.de
www.fgse.ovgu.de

MATH

Fakultät für Mathematik

Tel.: 0391/ 6718663
www.math.uni-magdeburg.de

MED

Medizinische Fakultät

Leipziger Str. 44
Magdeburg
Tel.: 0391/ 6715750
dekanat@med.ovgu.de
www.med.uni-magdeburg.de

NAT

Naturwissenschaften

Tel.: 0391/ 6718676
fnw@ovgu.de
www.fnw.ovgu.de

VST

Fakultät für Verfahrens- und Systemtechnik

Tel.: 0391/ 6718442
www.fvst.ovgu.de

WW

Fakultät für Wirtschafts- wissenschaft

Universitätsplatz 2
Gebäude 22
tel.: 0391/ 6718584
www.ww.uni-magdeburg.de

WOZU EIN STURA?

Der Studierendenrat (StuRa) ist die höchste studentische Vertretung einer Universität und im Hochschulgesetz des Landes Sachsen-Anhalt verankert. Er besteht aus 15 ehrenamtlichen Mitgliedern, die jedes Jahr direkt von den Studierenden gewählt werden.

AUFGABEN

Der Studierendenrat soll die Studierenden innerhalb der Universität sowie in der Öffentlichkeit vertreten und ihnen bei sozialen, als auch studiumsspezifischen Problemen helfen. Weitere Hauptaufgaben sind die Förderung von politischer Bildung sowie kultureller und sportlicher Aktivitäten. Die Beschlüsse des StuRa werden unter anderem in die Konferenz der Studierendenschaften Sachsen-Anhalt eingebracht.

AKTIVITÄTEN

- » Vergabe von Sozialdarlehen an Studierenden
- » Förderung von studentischen Projekten und Organisationen
- » Entsenden von Studierenden in die Kommissionen des Senats
- » Bestimmen von Beauftragten für verschiedene Tätigkeiten
- » Stellung- und Einflussnahme auf hochschulpolitische Entwicklungen
- » Organisation von Veranstaltungen, z.B. von Seminaren



AUFBAU

Die 15 Mitglieder des StuRas wählen aus ihrer Mitte drei Sprecher, die die Koordination der StuRa- Tätigkeiten übernehmen.

- » Der/Die SprecherIn für Internes steht mit der Universitätsverwaltung in Verbindung und koordiniert die inneren Abläufe des StuRas.
- » Der/die SprecherIn für Öffentliches verfasst aufgrund der Beschlusslage Pressemitteilungen und vertritt den StuRa in der Öffentlichkeit.
- » Der/die SprecherIn für Finanzen verwaltet das finanzielle Budget des StuRas und erstellt den Haushaltsplan.

Neben den Sprechern gibt es drei weitere Rollen für StuRa-Mitglieder und freiwillige Helfer: Fachkoordinatoren bzw. Fachkoordinatorinnen, Beauftragte und VertreterInnen für Kommissionen. Die Fachkoordinatoren und Fachkoordinatorinnen betreuen im Auftrag des dazugehörigen Sprechers selbstständig einen Bereich, während Beauftragte kurzzeitige oder langfristige Projekte betreuen. Die gewählten Vertreter für Kommissionen besuchen diese und berichten spätestens vor der nächsten StuRa-Sitzung darüber.



Foto: Bilddatenbank der OvGU

WAS MACHT DER STURA FÜR DICH?

- » Vertretung der Studierenden gegenüber der Universitätsverwaltung und den Professoren und Professorinnen
- » Information der Studierenden zu aktuellen Veränderungen an der Uni
- » Hilfe bei finanziellen Schwierigkeiten
- » Förderung des studentischen Lebens
- » durch Referate und Projekte Förderung von Toleranz und interkulturellem Austausch zwischen Studierenden in Magdeburg und der ganzen Welt
- » Seminare für ein erfolgreiches Studium

In eintägigen Seminaren werden folgende Themen behandelt: Das Verfassen von wissenschaftlichen Arbeiten, Bewerbungstraining, Lern- und Erinnerungstechniken, sowie Prüfungsvorbereitungen.

Otto-von-Guericke-Universität Magdeburg
Studierendenrat
Postfach 4120
39016 Magdeburg

SERVICE DES STURAS FÜR SCHÜLER

„Uni macht Schule“ ist ein ist ein Programm der Universität, das vom Studierendenrat mit unterstützt wird. Es dient dazu, bei Schülern Interesse am Studieren zu wecken. Dabei stellen Studierende ihre Studiengänge und die Universität an einer Schule vor und reden sowohl über fachspezifische Fragen, wie auch über das studentische Leben an sich. Dieses Projekt findet in Kooperation mit der Universität, vor allem mit dem Dezernat für allgemeine Studienangelegenheiten, statt.

Solltest du Interesse haben, am StuRa mitzuwirken, hast Ideen oder Kritik oder möchtest dich einfach nur informieren, dann wende dich doch per E-Mail an uns oder schau in unserem Büro vorbei.

Telefon: 0391 - 6718971
E-Mail: stura@ovgu.de
www.stura.ovgu.de



Foto: Bilddatenbank der OvGU

DYKE AND GAY – LES-BI-SCHWULES STUDIENDENREFERAT

DykeAndGay ist die studentische Interessenvertretung für sexuelle Minderheiten. Die Schwerpunkte unserer Arbeit sind kulturelle und politische Veranstaltungen, außerdem bieten wir persönliche Beratung zu Problemen im Uni-Alltag. Jeden Mittwochabend sind wir in unseren Räumen im Wohnheim 1 anzutreffen und informieren auf unserer Homepage www.dykeandgay.de stets aktuell über anstehende Ereignisse.

DAS HOCHSCHULPOLITISCHE REFERAT (HOPO)

Das „Hopo“ setzt sich mit politischen Themen auseinander, welche die Uni und die Stadt Magdeburg betreffen. Ziel ist, die politische Bildung und die Bereitschaft der Studierendenschaft zur aktiven Toleranz sowie zum Eintreten für die Grund und Menschenrechte zu fördern.

INTERNATIONALES REFERAT

Das Hauptanliegen des Internationalen Referats ist die Verbesserung der Integration ausländischer Studierender an der Universität. Das Referat unterstützt die Projekte vorhandener international ausgerichteter studentischer Organisationen und arbeitet zudem eng mit dem Verein „IKUS“ (Interkulturelle Studenten Magdeburg) zusammen.

KULTURREFERAT

Das Referat unterstützt kulturelles Engagement und veranstaltet selbst Projekte mit kulturschaffendem oder künstlerischem Anspruch, um die Auseinandersetzung und Begegnung mit kulturellen Angeboten im studentischen Raum zu etablieren und zu fördern.

SPORTREFERAT

Das Sportreferat des Studierendenrates setzt sich in erster Linie für die stu-



Foto: Bilddatenbank der OvGU

dentischen Belange in Sachen Sport ein. Wichtigste Arbeitsfelder sind die Zusammenarbeit mit dem HSSP-Verband, die Organisation von Hochschulmeisterschaften und die Freizeit-Turniere. Dabei steht vor allem eine enge Zusammenarbeit mit den Hochschulsportbüros und dem StuRa im Vordergrund.

UNI.VERSUM

Das Referat uni.versum gibt die Studierendenzzeitung der Otto-von-Guericke-Universität und das offizielle Organ des Studierendenrates heraus. Die Zeitung uni.versum, informiert über Neuigkeiten aus der Hochschulpolitik, dem studentischen Leben und Kultur.

UNIRADIO

Das UNIRADIO MAGDEBURG sendet wöchentlich auf dem Offenen Kanal Magdeburg. Es bietet Musik, DJ-Sets, Lesungen, Interviews und Berichte von den

wichtigsten Events auf dem Campus. Produziert von und für Studierende der Universität Magdeburg und der Hochschule Magdeburg/Stendal. Hört rein unter www.uniradio-magdeburg.de !

UNI-FILMTEAM

Das Uni-Filmteam ist ein bunter Haufen aus kreativen Studierenden verschiedener Fachrichtungen. Unsere gemeinsame Leidenschaft sind bewegte Bilder. Angucken allein reicht uns aber nicht. Als Amateure produzieren wir Kurzfilme, Imagefilme, Musikvideos...Willst du dabei sein? www.uni-filmteam.de
We shoot you alive!“

STURA-REFERATE

OTTO-VON-GUERICKE-UNIVERSITÄT

Jedes Jahr im Sommer finden an der Otto-von-Guericke-Universität die Wahlen zu den studentischen Gremien statt. Dort wählst du deine Vertreter für den Studierendenrat, deinen Fachschaftsrat, deinen Fakultätsrat und den Senat. Dies ist also deine Möglichkeit, mitzubestimmen, wer deine Interessen gegenüber der Uni, der Fakultät oder auch der Umwelt der Universität vertritt. Natürlich kannst du dich dort auch selber engagieren und deine Meinung in die jeweiligen Gremien einbringen.

Außer dem Studierendenrat gibt es noch folgende

GREMIEN DER OVGU »

FACHSCHAFTSRAT

Jede der neun Fakultäten hat einen Fachschaftsrat (FaRa bzw. FasRa). Der Fa(s)Ra ist das studentische Gremium auf Fakultätsebene, so wie der Studierendenrat das entscheidende Gremium für die ganze Universität ist. Je nach Fakultät werden zwischen vier und sechs Vertreter gewählt. Die Aktivitäten sind oft sehr umfangreich und von Fachschaft zu Fachschaft verschieden.

Aufgaben der Fa(s)Ras sind z.B.:

- » Beratung von Studierenden
- » Organisation von Partys und Events
- » Organisieren der Einführungswoche
- » Anbieten von Studienkursen



KEINE PANIK

FAKULTÄTSRAT

Der Fakultätsrat ist das wichtigste Gremium für die Fakultät. Er setzt sich aus Professoren, wissenschaftlichen Mitarbeitern, Gleichstellungsbeauftragten, Studierenden und diversen beratenden Mitgliedern zusammen.

Zu seinen Tätigkeiten zählen:

- » Diskussionen und Beschlussfassung über alle allgemeinen Belange der Fakultät
- » Berufungslisten der Dozenten
- » Vergabe der Tutorenmittel
- » Verteilung der Assistenten
- » öffentliche Stellungnahmen

SENAT

Das höchste Gremium an der Uni entscheidet über alle Angelegenheiten der Hochschule, für die keine andere Zuständigkeit bestimmt ist. In den Senat können vier studentische Vertreter und ein beratendes Mitglied entsandt werden. Darüber hinaus gibt es diverse Senatskommissionen, in die studentische VertreterInnen gewählt werden. *Die Tätigkeiten des Senats umfassen:*

- » Verteilung der Mittel unter den Fakultäten
- » Ernennung von Hochschuldozenten
- » operative Planung der Aktivitäten der Universität
- » Einsetzen von Kommissionen
- » Stellungnahme zum Hochschulentwicklungsplan



HOCHSCHULE MAGDEBURG-STENDAL



Im Zuge des Bologna-Prozesses werden seit dem Wintersemester 2005/06 rund 50 verschiedene

Bachelor- und Master-Studiengänge angeboten. Die letzte Namensänderung in „Hochschule Magdeburg – Stendal“ und dem damit verbundenen Wegfall der FH-Betitelung erfolgte mit dem neuen Landeshochschulgesetz Ende 2010.

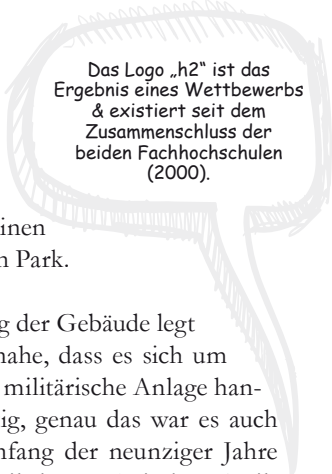
Im Moment studieren am Campus in der Magdeburger Breitscheidstraße über 4.800 Studierende. Etwa 1.000 von ihnen lernen im ersten Semester. Übrigens: Die Betreuungsquote kann sich durchaus sehen lassen, denn die Studierenden werden von rund 130 Professoren betreut.

Verkehrstechnisch ist der Campus sehr gut zu erreichen. Die Straßenbahnhaltestelle Breitscheidstraße/Fachhochschule liegt direkt vor der Tür und wird von den Linien 5, 6 und nachts von Linie 95 angefahren. Es gibt ausreichend Parkplätze und auch für die zahlreichen Drahtesel ist genug Platz vorhanden.

Und weil wir gerade über Platz schreiben: Von dem gibt es auf dem Campus sehr viel. Jedem einzelnen Studierenden stehen über 37 Quadratmeter Grünfläche zur Verfügung. Insgesamt umfasst das Gelände knapp 200.000 Quadratmeter und

erinnert mit seinen großen Rasenflächen und kleinen Wegen an einen Park.

Die Anordnung der Gebäude legt den Verdacht nahe, dass es sich um eine ehemalige militärische Anlage handelt. Und richtig, genau das war es auch einmal. Bis Anfang der neunziger Jahre war hier ein Teil der sowjetischen Artillerie stationiert und als die Armee das Gelände verlies, wurden die vorhandenen Gebäude großzügig renoviert und einige Neue hinzugefügt. Im August 2009 wurde der Campus am Herrenkrug aufgrund seiner Weiträumigkeit und der spannenden Kombination aus Architektur und Grünanlagen, von UNICUM.de zum Zweit schönsten in ganz Deutschland gekürt.



Das Logo „h2“ ist das Ergebnis eines Wettbewerbs & existiert seit dem Zusammenschluss der beiden Fachhochschulen (2000).

AUF DEM CAMPUS

Wenn der kleine Hunger packt, der gibt sich am besten auf schnellstem Wege in die Mensa Herrenkrug. Dort findest du leckere Gerichte – übrigens auch



Foto: Bastian Ehl



ZWEITSCHÖNSTER CAMPUS DEUTSCHLANDS!

Foto: Siegfried Sierig

immer mindestens eines für die Vegetarier unter euch. Das Menü wird vom Studentenwerk zusammengestellt, ist also dem studentischen Geldbeutel angepasst und recht abwechslungsreich. Als Alternative gibt es das Café Herrenkrug und das Café Frösi. Hier darfst du dich auf frisch belegte Brötchen und Kaffeespezialitäten freuen. Eine Besonderheit der Hochschule sind zweifellos die zahlreichen Sportmöglichkeiten auf dem Gelände. Der Campus verfügt über Tischtennisplatten, Beachvolleyballanlagen, Fußballplätze, einen Basketballplatz und ein Rollhockeyfeld.

Darüber hinaus laden die Grünflächen nicht nur zum Frisbeespielen ein.

Wem das noch nicht reicht, der darf sich über das umfangreiche Sportangebot freuen, das die Hochschule und die Universität jedes Semester gemeinsam auf die Beine stellen. Unter www.spoz.ovgu.de kannst du dich für die verschiedenen Kurse anmelden. Teilweise finden diese auf dem Campus der Hochschule, teilweise an der Uni statt. Das Angebot reicht von Fußball über Reiten bis Fallschirmspringen. Die kostengünstigen Kurse sind gut besucht und dementsprechend meist schnell belegt!



Foto: Bastian Ehrlich



DIE BIBO

0391 - 886 4182,
0391 - 886 4333

Vorlesungszeit:

Mo	10 - 19 Uhr
Di, Mi, Do	9 - 19 Uhr
Fr	9 - 14 Uhr

Vorlesungsfreie Zeit:

Mo	geschlossen
Di, Do, Fr	9 - 12 Uhr
Mi	10 - 18 Uhr

Foto: Hang Do Thi Duc

Früher oder später wichtige Anlaufstelle für alle Studierenden: Die **HOCHSCHULBIBLIOTHEK**, im Haus 1, direkt neben dem Haupteingang. Ihre Benutzung ist grundsätzlich kostenlos. Gebühren werden lediglich bei der Anmeldung und bei Inanspruchnahme der Fernleihe erhoben. Damit du nicht in die Verlegenheit gerätst, Gebühren wegen Überziehung der Fristen zahlen zu müssen, gibt es sogar eine Erinnerungsmail. Du kannst dich aber auch für Bücher vormerken lassen, die noch ausgeliehen sind oder bereits ausgeliehene Bücher verlängern.

ZIM ist das Kürzel für das **ZENTRUM FÜR INTERDISZIPLINÄRE MEDIENARBEIT**. U.a. digitale Camcorder und Fotoapparate sind ausleihbar. An einem speziell auf die Bedürfnisse des Studiums abgestimmten Schnittplatz kann jeder seine Kreativität voll entfalten. Im Bereich audiovisueller Medien erfolgt die Produktion von Video- und Audioerzeugnissen für den Unterricht und zur Präsentation der Hochschule. Dazu stehen neben einem modern eingerichteten Videostudio ein Schnittplatz inklusive 3D-Grafikarbeitsplatz sowie modernste Verteilungstechnologien über einen Videoservert zur Verfügung.

KEINE PANIK

Neuigkeiten oder kurzfristige Informationen, etwa über Veranstaltungen erfährst du auf der Internetseite der Hochschule.

Du musst ganz dringend ins Internet und hast weder Laptop dabei, noch die Zeit, schnell nach Hause zu fahren? Ein Glück, dass das **ZENTRUM FÜR KOMMUNIKATION UND INFORMATIONSVERRARBEITUNG (ZKI)** auf dem Campus zu finden ist. Was aber klingt, wie ein Internetcafé für lau, ist tatsächlich ein Dienstleistungszentrum in den Bereichen Informations- und Kommunikationssysteme sowie multimedialen Anwendungen. Geöffnet:

Mo - Do	8 - 20 Uhr
Fr	8 - 16 Uhr
Arbeitstage vor Feiertagen	8 - 13 Uhr

Vorlesungsfreie Zeit

Mo, Do	9 - 17 Uhr
Di, Mi	9 - 19 Uhr
Fr, Arbeitstage vor Feiertagen	9 - 13 Uhr

Das **CAREER CENTER** ist Ansprechpartner für Studierende, Absolventen sowie für Wirtschaftsunternehmen und andere Organisationen, die hochqualifiziertes Personal suchen. Die Mitarbeiterinnen stehen den Studierenden bei der Bewerbung beratend zur Seite und organisieren Firmenkontaktbörsen. Das Career Center fungiert also als zentrale Schnittstelle zwischen der Hoch-

schule und Wirtschaftsunternehmen zur Vermittlung von Praktika, Abschlussarbeiten und Stellenangeboten. Hilfreich ist dabei das online-Portal www.nachwuchsmarkt.de.

An der Hochschule sind Studium und Familie miteinander vereinbar. Wenn du Kinder hast, können sie sich auf dem Spielplatz austoben, während du in der Vorlesung sitzt. Betreut werden sie dabei kostenlos von den Studentinnen des Projektes „**KINDERZIMMER**“, kurz **KIZI**. Die Betreuungsstunden sind auf maximal



Foto: Bastian Ehl

zwei Betreuungszeiten pro Tag und dreimal in der Woche begrenzt.

Die Anmeldung erfolgt per E-Mail an kizi@hs-magdeburg.de oder über den KiZi-Briefkasten im Haus 1, Raum 0.34. Weitere Informationen unter www.hs-magdeburg.de/kizi.

SERVICE-EINRICHTUNGEN

Das **ZENTRUM FÜR WEITERBILDUNG** bietet im Rahmen des Studiums Generale unterschiedliche Workshops, Seminare und Übungen an. Neben fachspezifischem Wissen und Allgemeinbildung werden Schlüsselkompetenzen gefördert und interdisziplinär umgesetzt. Hier können Studierende Sprachen erlernen und verbessern, sich mit Stressmanagement beschäftigen oder einen Business-Knigge Workshop besuchen. Eine Menge an weiterbildenden Studiengängen ermöglicht es dir, auch nach dem Studium noch viel dazu zu lernen.

Die **ALLGEMEINE STUDIENBERATUNG** berät Interessenten bei der Wahl der Studienrichtung und informiert über mögliche berufliche Einsatzfelder, über Fragen der Bewerbung und Zulassung und über Studienbedingungen. Darüber hinaus ist sie Ansprechpartner für Studierende der Hochschule, die Studienprobleme haben und/oder einen Studienwechsel erwägen. (Haus 2, Zimmer 0.07, Tel.: 0391 - 886 41 06)

Die Hochschulzeitung „**treffpunkt campus**“ erscheint sechs Mal im Jahr und wird von der Pressestelle der Hochschule herausgegeben. Sie berichtet über studentische Aktivitäten, Forschung, Hochschulpolitik, Internationales und Absolventen.

Und wenn du während des Studiums ein Praktikum, einen Job oder Sprachkurs im Ausland planst, unterstützen dich die Mitarbeiterinnen vom **ZENTRUM FÜR AUSLANDSBEZIEHUNGEN UND INTERNATIONALES HOCHSCHULMARKETING (ZAH)** bei der Organisation. Bei einem Auslandsaufenthalt kannst du deine sprachlichen Kenntnissen verbessern und zudem wertvolle Erfahrungen mit fremden Kulturen sammeln. Dies steigert deine Chancen im beruflichen Wettbewerb. (Haus 4, Zimmer 2.20, Tel.: 0391 - 886 42 52)

Das **IMMATRIKULATIONS- UND PRÜFUNGSAMT** der Hochschule beantwortet alle Fragen zur Im- und Exmatrikulation. Die Mitarbeiterinnen erstellen zudem eine Übersicht zu deinen erbrachten Studienleistungen, die du auch auf der Internetseite www.hs-magdeburg.de unter der Rubrik Studentenservice einsehen kannst.

Vermittlung

Tel.: 0391 - 886 30, Fax: 0391 - 886 41 04

Hochschulleitung

Rektor: 0391 - 886 41 00

Kanzler: 0391 - 886 41 03

Akademische und Studentische Angelegenheiten

Haus 2, Zimmer 0.08, Tel.: 0391 - 886 44 78



„WAS KANN MAN AN MEINER HOCHSCHULE EIGENTLICH NOCH STUDIEREN?“

Foto: Bastian Ehl

BAUWESEN

Bauingenieurwesen (B.Eng., M.Eng.)
Sicherheit und Gefahrenabwehr (B.Eng., M.Eng., in Zusammenarbeit mit der Uni)

INGENIEURWISSENSCHAFTEN & INDUSTRIEDESIGN

Elektrotechnik (B.Eng.)
Mechatronische Systemtechnik (B.Eng.)
Wirtschaftsingenieurwesen (B.Eng.)
Industrial Design (B.A.)
Engineering Design (M.A.)
Funkidentifikation/
Interaction Design (M.A.)
Nahbereichsfunktechnik (M.Eng.)
Regenerative
Gebäudeenergiesysteme (M.Eng.)

KOMMUNIKATION UND MEDIEN

Fachdolmetschen (B.A.)
Internationale Fachkommunikation (B.A.)
Journalistik/Medienmanagement (B.A.)

SOZIAL- & GESUNDHEITSWESEN

Gebärdensprachdolmetschen (B.A.)

Gesundheitsförderung/ -management (B.A.)
Soziale Arbeit (B.A.)
Sozial- und Gesundheitsjournalismus (M.A.)
Soziale Dienste in der alternden Gesellschaft (M.A.)

WASSER- & KREISLAUFWIRTSCHAFT

Kreislaufwirtschaft (B.Eng.)
Statistik (B.Sc.)
Ingenieurökologie (M.Sc.)
Wasserwirtschaft (B.Eng., M.Eng.)

WIRTSCHAFT (STENDAL)

Betriebswirtschaftslehre (B.Sc.)
Betriebswirtschaftslehre - Dualer Kompaktstudiengang (B.A.)
Risikomanagement (M.A.)

ANGEWANDTE HUMANWISSENSCHAFTEN (STENDAL)

Angewandte Kindheitswissenschaften (B.A.)
Rehabilitationspsychologie (B.Sc., M.Sc.)

Und viele mehr...

www.hs-magdeburg.de

Campus Herrenkrug



- | | | | | | |
|---|-----------------------------------|----|--|----|--|
| 1 | Bibliothek | 10 | Maschinenbau / Wirtschaftsingenieurwesen | F | FEZ: Career Center / TWZ / Zentrum für Weiterbildung |
| 2 | Verwaltung / Immatrikulation | 11 | Studentenrat | W | Wohnheime |
| 3 | Rektorat / Verwaltung | 12 | Poststelle | A | Sozial- u. Gesundheitswesen / Kommunikation u. Medien |
| 4 | Verwaltung / International Office | 13 | Pforte | B | Café Frösi |
| 5 | ZKI / ZIM | 14 | Hörsaalzentrum | P1 | Platz Beach-Volleyball |
| 6 | Wasser- und Kreislaufwirtschaft | 15 | Audimax / Mensa | P2 | Platz Basketball / Rollhockey / Fußball |
| 7 | Bauwesen | 16 | Laborhalle 1 | H | Haltestelle Breitscheidstraße / Fachhochschule
Linie 6 / Linie 5 und 95 (eingeschränkter Verkehr) |
| 8 | Elektrotechnik / HS-Sport | 17 | Laborhalle 2 | | |
| 9 | Industrial Design | 18 | Laborhalle 3 | | |

KEINE PANIK



Studentenrat Hochschule Magdeburg-Stendal

Der **STUDENTENRAT** (StuRa) der Hochschule Magdeburg-Stendal ist ein Gremium, das alljährlich von den Studierenden der Hochschule neu gewählt wird. Er ist mit dem in West- und Norddeutschland oft so genannten „Allgemeinen Studierenden Ausschuss“ (AStA) vergleichbar. Der Studentenrat ist das höchste Organ der verfassten Studierendenschaft. Die 15 gewählten Studierenden des StuRa vertreten die Interessen der Studierendenschaft innerhalb und außerhalb der Hochschule und sind somit deine ersten Ansprechpartner bei allen hochschulpolitischen Belangen. Darüber hinaus engagieren sich auch nicht gewählte Studierende beim Studentenrat. Der Studentenrat fungiert auch als Bindeglied zwischen der Studierendenschaft und der Hochschulverwaltung.

Zu den Hauptarbeitsfeldern des StuRa gehören:

- » Sachdienliche Verwendung der finanziellen Mittel, die durch den Semesterbeitrag und Förderung seitens des Landes bereitstehen
 - » Verteilung der Geldmittel auf die einzelnen Fachschaftsräte
 - » Förderung studentischer Initiativen, wie zum Beispiel Jahrgangsfeste oder kulturelle Aktionen
- » Organisation und Ausrichtung von Mensaparties
 - » Unterstützung der Fachschaften bei ihren Vorhaben
 - » Öffentlichkeitswirksame Darstellung der Hochschule
 - » Vertretung der Interessen der Studenten auf hochschulpolitischer Ebene

MITGLIEDER DES STURA

An der Spitze des Studentenrates stehen fünf Sprecher, welche innerhalb ihrer Tätigkeitsfelder und darüber hinaus agieren. Als Sprecherrat leiten sie die Arbeit des Studentenrates.

Dies sind:

Der **SPRECHER FÜR INNERES** ist zuständig für Wahlorganisation, Inventur, Einkauf, Koordination und Anleitung der Bürokräfte.

Der **SPRECHER FÜR FINANZEN** verwaltet das Budget des Studentenrates und erstellt den Haushaltsplan.

Der **SPRECHER FÜR HOCHSCHULPOLITIK** hat das Ohr stets und ständig am aktuellen Geschehen und berichtet im Studentenrat über die hochschulpolitische Lage. Er ist auch Ansprechpartner in Bezug auf die Gremienwahlen und bei hochschulrechtlichen Fragen.



MERCHANDISING

Da der Student von Welt natürlich seine Hochschule in Form modischer Kleidungsstücke oder Accessoires repräsentieren möchte, ist der StuRa die richtige Anlaufstelle, diese zu erwerben.

Foto: Studentenwerk Magdeburg

Der **SPRECHER FÜR KULTUR UND SOZIALES** hat die ehrenvolle Aufgabe, den Studierenden der Hochschule ein möglichst vielfältiges Programm zukommen zu lassen. Er ist Ansprechpartner für alle kulturellen Aktionen, die von Studenten durchgeführt werden und bietet hier Unterstützung. Für die Mensaparty's arbeitet er eng mit der Hochschulverwaltung und dem Studentenwerk zusammen.

Das Quintett komplettiert der **SPRECHER FÜR ÖFFENTLICHKEITSARBEIT**. Er kümmert sich um die Aktualität der Homepage, um die Pressearbeit und alles rund ums Merchandising der Hochschule.

Alle weiteren Aufgaben werden von den übrigen Mitgliedern des Studentenrates wahrgenommen, außerdem stehen sie den

Sprechern mit Rat und Tat zur Seite.

SENATSKOMMISSIONEN

Die Studierenden entsenden Vertreter in die einzelnen Kommissionen des Senats, welche die Zuarbeit zu einzelnen Themenbereiche zu den Senatssitzungen übernehmen.

SERVICEANGEBOTE DES STUDENTENRATES

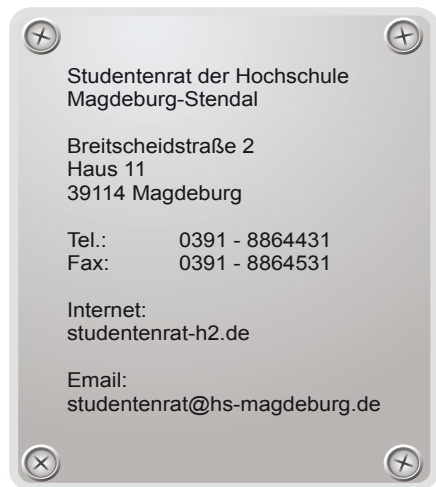
Der Studentenrat plant und organisiert im Laufe des Studienjahres teils spontan, teils regelmäßig Veranstaltungen für die Studenten und Gäste der Hochschule. An erster Stelle steht hier die Betreuung der Gremienwahlen im Sommersemester. Damit die Studierenden sich nach der anstrengenden Wahl ihrer Vertreter für Studentenrat, FachSchafts- Rat, Fachbereichsrat und Senat ihre Energie zurückholen

KEINE PANIK

können, wird jedes Jahr für alle Wähler eine Bratwurst und Getränk ausgegeben. Für das Ausspannen zwischendurch bietet der StuRa das Campuskino an, welches Kinovergnügen im geselligen Kreise bietet. Bei gutem Wetter hat sich die liegestuhlbestückte Chill-out-Wiese vor dem StuRa-Büro bewährt, hier gibt es Entspannung, kalte Getränke und Eis bei Musik. Am Beginn des neuen Studienjahres gibt es eine Begrüßungsparty für alle Erstsemester.

Jeder Student kann jederzeit mit jedem Problem beim Studentenrat vorsprechen und erhält dort Hilfe. Für spezielle Fälle ist auch schon vorgesorgt. So wurde im Sommersemester 2006 beim StuRa eine zentrale Beschwerdestelle eingerichtet, wo Beschwerden über jeden Bereich der Hochschule gesammelt und anonym an der jeweiligen Stelle vorgebracht werden. So braucht man nur einen Ansprechpartner und setzt sich, zum Beispiel bei Problemen mit Dozenten, nicht dem Risiko eines schlechten „Nasenfaktors“ aus. Bei Veranstaltungen der Fachbereiche oder einzelner Gruppen hilft der Studentenrat gerne, sei es mit der Vermittlung von Gastronomiebetrieben oder der Ausleihe von Grillzeug und Unterhaltungselektronik. Falls Gäste von auswärts an der Hochschule weilen, so kann der Studentenrat hier auch zeitnah einspringen, wenn es zum Beispiel darum geht,

Begrüßungs- oder Abschiedsgeschenke, zum Beispiel T-Shirts aus der Campus-Kollektion, bereit zu stellen.



FACHSCHAFTSRAT (FASRA)

Der FasRa besteht aus studentischen Vertreterinnen und Vertretern aller Studiengänge in den jeweiligen Fachbereichen der Hochschule. Er ist Ansprechpartner für deine Fragen, Beschwerden und Verbesserungsvorschläge, die sich auf die Arbeit im Studiengang oder im gesamten Fachbereich beziehen. Um offizielles Mitglied des FasRa zu werden, musst du dich zur Wahl stellen. Wenn du den Fas-Ra aber einfach so unterstützen möchtest, so wird dies natürlich auch jeder Zeit herzlich begrüßt.



Foto: SXC

FACHGRUPPE (FG)

Die FG setzt sich aus Dozenten des Studiengangs und studentischen Vertretern zusammen. In der Fachgruppe werden Belange des Studiengangs erörtert. Die in der Fachgruppe erarbeiteten Vorschläge werden an den Fachbereichsrat zur Abstimmung weitergeleitet. Die Fachgruppensitzungen sind auch für alle anderen interessierten Studenten offen und bieten eine gute Möglichkeit, sich beispielsweise bei der Lehrplanung zu beteiligen. Die aktuellen Termine der Fachgruppensitzungen können beim FasRa erfragt werden.

FACHBEREICHSRAT

Der Fachbereichsrat setzt sich aus gewählten Vertretern einzelner Gruppen (sechs ProfessorInnen, zwei wissenschaftliche und künstlerische MitarbeiterInnen, zwei Studierende, einer nach dem Hochschulgesetz des Landes Sachsen-Anhalt bestimmten sonstigen MitarbeiterIn) der zum Fachbereich gehörenden Mitglieder der Hochschule zusammen. Den Vor-

sitz führt die Dekanin bzw. der Dekan. Für dich als Studierenden sitzen zwei gewählte, stimmberechtigte Kommilitonen des Fachbereichs im Gremium. Er ist das beschließende Gremium des jeweiligen Fachbereichs. Er ist auch für die Wahl von Dekan, Prodekan und Studiendekan zuständig. Er beschließt über Struktur- und Entwicklungspläne und den Haushalt innerhalb des Fachbereichs. Dazu gehören z. B. die Ausgestaltung und Sicherstellung der Lehre einschließlich der Prüfungs- und Studienordnungen, die Entscheidung über neue Mitarbeiter, die Raumplanung und vieles mehr.

SENAT

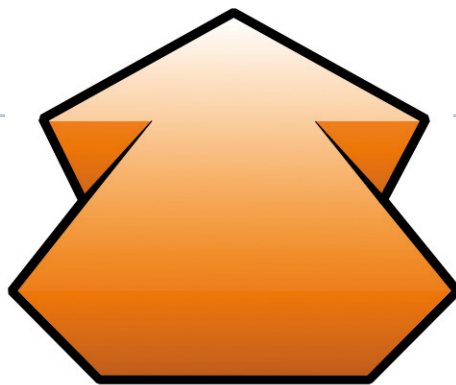
Der Senat ist das zentrale, exekutive Hochschulgremium, das über grundsätzliche Angelegenheiten von Forschung, Lehre und Studium der gesamten Hochschule entscheidet. Ihm gehören stimmberechtigt elf VertreterInnen der Professoren, vier VertreterInnen der Studierenden und sechs VertreterInnen der Mitarbeiter an. Senatsvorsitzender ist der Rektor.

KEINE PANIK

UNIMENTOR E.V. ist ein studentisches Projekt, welches sich zum Ziel gemacht hat, die Betreuung von Studenten bundesweit zu verbessern, in dem ein institutionelles Mentoring etabliert wird. Hierdurch wollen wir unseren Beitrag leisten, die Hochschulabsolventen von morgen zu qualifizieren und besser ausgebildete Persönlichkeiten heranwachsen zu lassen. Besonders am Anfang des Studiums ist man vielen neuen Situationen ausgesetzt. Viele unbekannte Leute, ungeahnter Leistungsdruck und womöglich die erste eigene Wohnung fordern eine Menge Aufmerksamkeit. In dieser Zeit kann die Erfahrung eines Studenten höheren Semesters eine wertvolle Unterstützung sein. Mentorings mit zwei Betreuungsformen:

1. DAS STUDENT-MENTORING

...dient euch als Studienanfänger (Mentees) als Starthilfe, um im studentischen Leben Fuß zu fassen. UniMentor stellt hierzu eine Gruppe von Mentees einem erfahrenen Studenten (Mentor) aus eurer Fakultät zur Seite. Durch sein Wissen steht euch der Mentor in den ersten Semestern als Ansprechpartner für Fragen um das Studium und des studentischen Leben zur Seite.



u n i m e n t o r
your student guide

2. DAS PROF-MENTORING

...führt den Gedanken des Student-Mentoring weiter, da nun die Professoren den studentischen Mentor ersetzen, um euch in höheren Semestern noch individueller zu fördern.

Neben dem Mentoring bietet UniMentor e.V. auch spezielle Coachings und Seminare zu studienrelevanten Themen an. Diese erstrecken sich von der richtigen „Prüfungsvorbereitung“ über „Wie studiere ich im Ausland?“ bis hin zu „Wie motiviere ich mich selbst?“. Unser Ziel ist es, dass ihr euch an der Fakultät wohl fühlt und leichter die ersten Hürden des Studiums überwindet. Ihr werdet bei der individuellen Gestaltung des Studiums unterstützt und erhaltet die Gelegenheit, die Mitarbeiter der Fakultät besser kennenzulernen. Nutzt die Chance vom Wissen älterer Studenten zu profitieren und meldet euch noch heute bei UniMentor e.V. an.

Wir freuen uns auf euch!

FINANZEN

„Money, money,
money,
must be funny
in the rich
man's world.“

„Money, money, money,
always sunny in the
rich man's world“

- ABBA -



Foto: SXC

FINANZEN

Online-Informationen

www.studis-online.de/StudInfo/Studienfinanzierung

Studienfinanzierungsrechner:

www.studis-online.de/StudInfo/Studienfinanzierung/studienfinanzierungsrechner.php

Das liebe Geld ist ein entscheidender Faktor im Leben eines Studenten. Schließlich wollen Unterkunft, Versicherungen, das täglich Brot und neben vielen anderen wichtigen Sachen vielleicht auch mal das ein oder andere Bier in einer der zahlreichen Bars bezahlt sein.

Die gute Nachricht zuerst: Studiengebühren für das Erststudium werden an ostdeutschen Hochschulen nicht verlangt. Erst für ein Zweitstudium werden in einigen der neuen Bundesländer Gebühren erhoben. Wenn du dich partout nicht von deinem Studienplatz trennen kannst, fallen allerdings Langzeitstudiengebühren an. In Sachsen-Anhalt sind das 500 Euro/Semester ab dem vierten Semester über der Regelstudienzeit.

Die einzig nennenswerte Gebühr seitens der Hochschulen in Magdeburg ist der Semesterbeitrag von zurzeit etwa 63 Euro/Semester. Dieser ist für die Immatrikulation und die Rückmeldung zu den Folge semestern zu entrichten. Dafür bekommst du einen schicken Studentenausweis und kannst Tag und Nacht kostenlos mit Bussen und Straßenbahnen der Magdeburger Verkehrsbetriebe fahren. Ein Teil des Betrages geht an das Studentenwerk und die Studentenschaft. Er ermöglicht verschiedene Förderungen und Projekte für Studierende. Der Studentenausweis ermöglicht des Weiteren in zahl-

reichen Einrichtungen Ermäßigungen zu bekommen. Fragen lohnt da immer.

Die allgemeinen Lebenshaltungskosten sowie die Mietpreise für Wohnungen sind in Magdeburg vergleichsweise gering. Zur Finanzierung des Studiums und der allgemeinen Kosten gibt es zahlreiche Möglichkeiten. Zum einen wären da der Anspruch auf Kindergeld und der Unterhaltsanspruch gegenüber deinen Eltern zu nennen. Daneben gibt es noch eine Reihe von anderen Möglichkeiten. Die Wichtigsten siehst du auf den folgenden Seiten.

» BAFÖG «

Das Bundesausbildungsförderungsgesetz, kurz BAFöG, ist eines der wichtigsten Mittel, um auch finanziell schlechter gestellten Menschen eine akademische Laufbahn zu ermöglichen. Es ist sehr komplex und beinhaltet eine Menge Ausnahmeregelungen und Härtefälle. Nichts desto trotz lohnt sich eine Beschäftigung mit dem Gesetzestext und kann sich unter Umständen in bare Münze auszahlen. Da die Regelungen sehr von der individuellen Lebenssituation abhängig sind, gibt es an dieser Stelle nur ein paar allgemeine Tipps. Für weitergehende Informationen solltest du dich an das Studentenwerk Magdeburg richten. Auch im Internet findest du reichhaltige Infos und

**DAS LIEBE
GELD**

UNTERSTÜTZUNG ERWÜNSCHT!

www.das-neue-bafög.de



Foto: SXC

Erfahrungsberichte zum Thema BAföG. Es gibt dort auch einen BAföGRechner, mit dem Du schon im Voraus abschätzen kannst, ob sich ein Antrag lohnt.

ALLGEMEINE HINWEISE ZUM BAFÖG:

Wer zu Beginn des Studiums älter als 30 Jahre ist, wird nur in Ausnahmefällen gefördert. Beginnt man sein Erststudium vor Vollendung des 30. Lebensjahres, bekommt man über die gesamte Dauer der Regelstudienzeit Geld. Ein Zweitstudium wird in der Regel nicht gefördert, auch ein Studienfachwechsel nach dem 3. Semester bedeutet normalerweise das Aus für die BAföG-Bezüge. Allerdings kann das Amt bei ausreichender Begründung Ausnahmen machen. Die Höhe der Förderung richtet sich unter anderem nach dem eigenen Einkommen, sowie dem des Ehepartners und der Eltern. Elternunabhängiges BAföG bekommst du, wenn du bei Antragstellung schon sechs Jahre gearbeitet hast. Auch eigenes Vermögen jenseits der Höchstgrenze von 5.200 Euro (für Singles ohne Kind) wirkt sich mindernd auf die Förderung aus. Eine kleine Eigentumswohnung bis 60 Quadratmeter

ist dagegen drin. Weitere Härtefallregelungen existieren und sind vor bzw. bei Antragstellung zu prüfen. Auch Kinder werden vom BAföG berücksichtigt und wirken sich positiv auf die Förderung aus. Der aktuelle Höchstförderungssatz beträgt 670 Euro. Die Höhe ist allerdings von verschiedensten Faktoren abhängig (Wohnungsmiete, Krankenversicherung..) Es ist daher kaum im Voraus zu sagen, wieviel du tatsächlich bekommst. Einen Antrag kann man aber immer stellen und so erfahren, wie hoch die Förderung ausfällt.

Ein Wermutstropfen wäre noch zu nennen:

Das BAföG ist nur zur Hälfte ein Zuschuss des Staates. Die andere Hälfte wird als zinsloses Darlehen gewährt und muss spätestens fünf Jahre nach Förderungsende in Raten zurückgezahlt werden. Die Rückzahlung ist dabei allerdings auf 10.000 Euro begrenzt. Beträge darüber müssen nicht zurückgezahlt werden. Die üblichen monatlichen Rückzahlungsraten betragen um die 100 Euro.

“ARBEITE UND STUDIERE!”

...könnte das Motto der folgenden Seiten sein. Studentenjobs bieten eine gute Möglichkeit das karge Studentenbudget aufzubessern und im Idealfall sogar noch einige studienrelevante Praxiserfahrungen zu sammeln. Das Angebot von speziell auf Studenten abgestimmten Jobs in Magdeburg ist reichhaltig. Besonders zu Zeiten des Bachelorstudiums wird vom Arbeitgeber allerdings einiges an Flexibilität verlangt, da die Studierenden oft prall gefüllte Terminkalender haben und bei vielen Veranstaltungen Anwesenheitspflicht besteht.

Auch kurzfristige Änderungen des Stundenplans und mehrstündige Pausen zwischen den Vorlesungen sind eher die Regel. Daher solltest du schon vor Arbeitsantritt klären, ob der Arbeitgeber flexible Arbeitszeiten toleriert. Informationen und Jobangebote speziell für Studierende findest du im Internet, aber auch an den zahlreichen schwarzen Brettern, die in den Hochschulen aufgehängt sind. Auch die ortsansässige Arbeitsagentur bzw. die ARGEN haben Angebote für Studierende, ebenfalls das Studentenwerk Magdeburg.

Den privaten Arbeitsvermittlungen solltest du mit Vorsicht entgegentreten. Oft werden für die Vermittlung von Jobs Ge-

bühren verlangt, die in keinem Verhältnis zur Entlohnung eines studentischen Jobs stehen.

Eine gute Möglichkeit des Gelderwerbs bieten die zahlreichen an den Hochschulen angebotenen Jobs für studentische Hilfskräfte (sog. HiWi-Stellen). Vorteil dabei ist, dass du neben dem kurzen Weg zur Arbeitsstelle auch einen oftmals bestehenden Bezug zum Studium genießt. Bevor du allerdings anfängst zu arbeiten, gilt es noch einige wichtige Punkte zu beachten.

JOBS & BAFÖG

Wenn du BAFÖG-Bezüge bekommst, solltest du die Einnahmen-Höchstgrenze von derzeit 4.800 Euro/Bewilligungszeitraum beachten. Das heißt: Wenn du mehr als umgerechnet 400 Euro/Monat dazuverdienst, wird dir das BAFÖG gekürzt. Wenn du in der Vorlesungszeit mehr als 20 Stunden/ Woche arbeitest, fallen die Bezüge sogar ganz weg, da du für das Amt dann nicht mehr als Vollzeitstudent zählst.

JOBS ALLGEMEIN

Auch hier gilt es, die magische Grenze von 400 Euro/Monat bzw. 20 Stunden Arbeit/Woche zu beachten. Verdienst du durch einen oder mehrere Jobs mehr als 400 Euro und/oder arbeitest mehr als 20 Stunden/Woche, musst du Lohnsteu-

KEINE PANIK

er und Sozialabgaben zahlen. Bleibst du unter den genannten Grenzen, führt nur dein Arbeitgeber Pauschalen an die zuständigen Stellen ab und für dich entstehen keine Abzüge. Bei einem Verdienst von mehr als 400 Euro/Monat wirst du in der Regel eine Lohnsteuerkarte abgeben müssen. Allerdings kannst du dir die gezahlte Lohnsteuer bis zum Grundfreibetrag von derzeit 7.664 Euro plus Werbungskostenpauschale von 920 Euro pro Jahr mit Hilfe einer Einkommensteuererklärung zurückholen. Über diesen Grundfreibetrag hinaus musst du Lohnsteuer zahlen und verlierst zusätzlich deinen Anspruch auf Kindergeld.

Für Jobs während der Vorlesungszeit die vertraglich auf nicht mehr als zwei Monate begrenzt sind, sind ebenfalls keine Sozialversicherungsabgaben fällig und die Lohnsteuerkarte entfällt. Außerhalb der Vorlesungszeiten kannst du als Student so viel arbeiten und verdienen wie du willst,

ohne Sozialabgaben zahlen zu müssen. Allerdings wird ab einem Verdienst von 400 Euro ein Beitrag zur Rentenversicherung fällig.

Auch seitens der Krankenversicherung sind einige Punkte zu beachten. So verlierst du deinen Anspruch auf Familienversicherung (i.d.R. bist du bis zum 25. Lebensjahr familienversichert), wenn du mehr als 400 Euro im Monat verdienst. Du musst daraufhin in die studentische Krankenversicherung wechseln. Wer mehr als 20 Stunden pro Woche während der Vorlesungszeit arbeitet, fliegt zusätzlich komplett aus der studentischen Krankenversicherung und wird über den Arbeitgeber pflichtversichert. Das Thema Arbeiten und Studieren ist sehr komplex und du solltest dich umfassend informieren bevor du einen Arbeitsvertrag unterschreibst. Eventuell kann sich der auf den ersten Blick lukrativere Job als kostspielige Fehlentscheidung herausstellen.

Wer hilft mir?
Zum Thema BAföG und studentische Jobs findest du Infos unter „www.bafög-rechner.de“ und das Studentenwerk Magdeburg bietet dir Hilfe und Beratung an.



Foto: SXC



Eine weitere Möglichkeit sich das Studium zu finanzieren, sind **STIPENDIEN**. Sie werden von verschiedenen Organisationen und Stiftungen angeboten und sind oft an bestimmte Bedingungen seitens der Studierenden gebunden. Das können unter anderem politisches oder gesellschaftliches Engagement sein. Die Anzahl der Stipendien ist leider begrenzt. Die Höhe der monatlichen Bezüge ist unterschiedlich, orientiert sich aber oft am BAföG-Höchstsatz. Im Gegensatz zu BAföG muss aber am Ende nichts zurückgezahlt werden. Es werden Voll- und Teilstipendien vergeben.

Um durch ein Stipendium gefördert zu werden, musst du dich bei einer der Einrichtungen bewerben, am Besten sogar schon ein halbes Jahr vor Beginn deines Studiums.

Einen neuen Weg der Förderung beschreitet die Seite e-fellows (www.e-fellows.net). Dort ist es möglich in ein Mentorenprogramm einzusteigen und von umfangreichen Kontakten zu Wirtschaft und Wissenschaft zu profitieren. Solltest du ein Auslandssemester planen, existieren neben dem Auslands-BAföG noch weitere Möglichkeiten der Förderung. Da sind zum Beispiel Stipendien des DAAD (Deutscher Akademischer Austauschdienst) oder des ERASMUS Programms. Dazu mehr im hinteren Teil dieser Rubrik.

KEINE PANIK

INDUSTRIE- UND HANDELS- KAMMER MAGDEBURG (IHK)...

Die IHK unterstützt nicht nur angehende Ingenieure in ihrer Ausbildung, auch andere Studiengänge können sich für Voll- und Teilstipendien bewerben.

www.ingenieuregesucht.de

Auf den folgenden Seiten siehst du eine Auswahl der bedeutendsten Stiftungen und Vereine, die in Deutschland Stipendien vergeben. Die Voraussetzungen und Fristen für eine Bewerbung entnimmst du am Besten den jeweiligen Internetauftritten der Träger.

STUDIENSTIFTUNG DES DEUTSCHEN VOLKES E.V.

Studierende müssen von einem Hochschullehrer zur Förderung vorgeschlagen werden oder können sich mittels eines Testes selbst bewerben.

www.studienstiftung.de

HANS-BÖCKLER-STIFTUNG...

Forschungs- und Studienförderungswerk des Deutschen Gewerkschaftsbundes vergibt Stipendien für das Studium und die Promotion. Sie fördert den Zweiten Bildungsweg und unterstützt die berufliche Orientierung und den Übergang in den Beruf. www.boeckler.de

STIFTUNG DEUTSCHE SPORTHILFE

...gewährt finanzielle und ideelle Hilfe für deutsche Hochleistungssportler (auch Studierende). www.sporthilfe.de

CUSANUSWERK BISCHÖFLICHE STUDIENFÖRDERUNG

...fördert katholische Studierende. Bewerbungen bis zum 1. Oktober und zusätzlich 1. April für Studierende an Fachschulen (bzw. sechs Wochen vor Quartalsbeginn in der Graduiertenförderung).

www.cusanuswerk.de

EVANGELISCHES STUDIENWERK E.V. VILLIGST

www.evstudienwerk.de

BEGABTENFÖRDERUNGSWERK DER EVANGELISCHEN LANDESKIRCHEN

www.evstudienwerk.de

KATHOLISCHER AKADEMISCHER AUSLÄNDERDIENST (KAAD)

www.kaad.de

FINANZEN

KONRAD-ADENAUER-STIFTUNG (CDU)

Begabtenförderung: Gefördert werden Studierende ab dem dritten Fachsemester (an Fachhochschulen sowie in der journalistischen Nachwuchsförderung schon als Studienanfänger). Neben der materiellen Förderung (Büchergeld, Stipendien...) steht die ideelle Förderung (studienbegleitende Seminare, individuelle Betreuung).

www.kas.de

FRIEDRICH-EBERT-STIFTUNG (SPD)

Es werden sowohl deutsche als auch ausländische Studierende und Promotionsstudenten gefördert.

www.fes.de

FRIEDRICH-NAUMANN-STIFTUNG (FDP)

...fördert begabte deutsche und ausländische Studierende sowie Graduierte an den wissenschaftlichen und künstlerischen Hochschulen. Die Studenten werden ab jedem Fachsemester gefördert. Eine Zusage erfolgt nach Prüfung der Unterlagen, einer Vorauswahl und eines persönlichen Einzelgespräch. Bewerbungstermine werden jedes Jahr neu angegeben.

www.freiheit.org

HANNS-SEIDEL-STIFTUNG (CSU)

Stichtage für Bewerbungen sind der 31. Januar / 31. Juli bzw. für Fachhochschüler der 31. Mai / 30. November.

www.hss.de

STUDIENWERK DER HEINRICH-BÖLL-STIFTUNG E.V. (GRÜNE)

...gewährt Beihilfen zur schulischen und beruflichen Eingliederung von Spätaussiedlern, Asylbewerberberechtigten und Kontingentflüchtlingsen.

www.boell.de

BUNDESSTIFTUNG ROSA LUXEMBURG E.V. (DIE LINKE)

Bewerber sollen sich durch politisches und gesellschaftliches Engagement sowie fachliche Leistung auszeichnen.

www.rosaluxemburgstiftung.de

WAS GEHT NOCH?

STUDIENKREDITE & DARLEHEN »

Als letzte Finanzierungsquelle für das Studium wären noch Studienkredite und der Bildungskredit der KfW zu nennen. Bei diesen Produkten handelt es sich um reine Darlehen, die allerdings auf Studen-

KEINE PANIK

ten zugeschnitten sind. Oft weisen sie geringere Bonitätsanforderungen und bessere Rückzahlungsbedingungen auf. Studienkredite sollten nur eine Art Notlösung zur Finanzierung der akademischen Ausbildung darstellen, da durch Verzinsung und lange Laufzeiten bis zum Ende des Studiums ein beträchtlicher Berg an Schulden zusammenkommen kann. Gerade zu Zeiten der "Generation Praktikum" garantiert ein akademischer Abschluss nicht immer ein höheres Einkommen zu Beginn der Karriere. Die Rückzahlung eines Kredites kann sich da als erdrückende Bürde herausstellen. Das Studentenwerk bietet zur Überbrückung von Engpässen und sonstigen Schwierigkeiten kurzfristige Darlehen an. Auch hier kann ein Beratungsgespräch sinnvoll sein.

DER BILDUNGSKREDIT DER KFW FÖRDERBANK

...ist ein von der Bundesregierung und der KfW Förderbank angebotenes Darlehen, das unabhängig vom Bezug von BAföG gewährt wird, jedoch nicht für Antragsteller über 36 Jahre und Ausbildungen an nicht BAföG-anerkannten Ausbildungsstätten. Er ist speziell für die Schlussphase der Ausbildung oder für Praktika sowie für Zusatz-, Ergänzungs- oder Aufbaustudien gedacht. Die Zinsen sind dabei in der Regel niedriger als die der von privaten Banken angebotenen Produkte. Es können monatliche Raten bis zu 300

Studienkredite

www.bafög-rechner.de/FAQ/bildungskredit.php

www.studis-online.de/StudInfo/Studienfinanzierung/studiendarlehen.php

KfW Förderbank

www.bildungskredit.de
022899 / 358 – 4492

Euro, oder auch Einmalzahlungen vereinbart werden. Die Auszahlungen sind dabei auf maximal 24 Monate oder 3.600 Euro begrenzt.

STUDIENKREDITE

So genannte Studienkredite werden von verschiedenen Banken, den Sparkassen und der KfW Förderbank angeboten. Sie sind privatwirtschaftlich orientiert und unterscheiden sich von Bank zu Bank stark in ihren Voraussetzungen und Konditionen. Ein Vergleich lohnt daher. Auch der Gang zur "Bank des Vertrauens" im Heimat- bzw. Studienort kann sich lohnen. Studienkredite sollten das letzte Mittel zur Finanzierung der Ausbildung darstellen, da im Gegensatz zu staatlich subventionierten Produkten kaum Aufschubmöglichkeiten bei der Rückzahlung gewährt werden können und die Zinssätze recht hoch sind.

FINANZEN

« VERSICHERUNGEN »

Ein weiteres Kapitel in der studentischen Finanzwelt stellen Versicherungen dar. Schließlich will das mühsam erworbene Geld des Studenten auch wieder an den Mann/die Frau gebracht werden. Im Allgemeinen kann man davon ausgehen, dass das studentische Budget dem Versicherungsvertreter enge Grenzen in punkto Absicherung aller Lebensumstände setzt. Ob manche Versicherungen angebracht oder ratsam sind, hängt neben der Finanzsituation auch von den Lebensumständen des Einzelnen ab. Deshalb sollen an dieser Stelle nur die wichtigsten Produkte genannt werden.

KRANKENVERSICHERUNG

Die Krankenversicherung ist die mit Abstand wichtigste Versicherung für Studierende. Sie ist seit einiger Zeit Voraussetzung für eine ordentliche Immatrikulation an einer deutschen Hochschule. Gibt es während des Studiums Probleme mit der Krankenversicherung, weil zum Beispiel Beiträge nicht rechtzeitig bezahlt wurden, kann das im schlimmsten Fall die Exmatrikulation und somit das jähe Ende des Studentenlebens bedeuten. Bis zum 25. Lebensjahr bist du in der Regel über die Familienversicherung krankenversichert und musst selbst nichts bezah-

len. Ausnahmen bestehen unter anderem wenn du in einem Job während der Vorlesungszeiten mehr als 400 Euro verdienst, oder mehr als 20 Stunden pro Woche arbeitest. Triffst eines dieser Kriterien zu oder bist du älter als 25 Jahre, kannst du in die günstige studentische Pflichtversicherung wechseln. Die Kosten variieren, sind aber aktuell um die 66 Euro angesiedelt (inklusive Pflegeversicherung). Sie endet mit Ablauf des 14. Fachsemesters oder mit Vollendung des 30. Lebensjahres. In einzelnen begründeten Härtefällen (zum Beispiel Krankheit oder Behinderung) kann diese Versicherung auch über die genannten Grenzen hinaus bestehen. Am Besten du suchst in solchen Fällen den Kontakt zu deinem Sachbearbeiter.

Wenn du jedoch über 30. Jahre alt bist oder im 19. Semester studierst, bleibt dir nur noch eine freiwillige Mitgliedschaft in der Krankenversicherung. Die Tarife variieren auch hier, wenn du weniger als 840 Euro im Monat Einkommen hast, bezahlst du aktuell um die 140 Euro im Monat.

Krankenversicherung

www.studis-online.de/StudInfo/krankenversicherung.php

KEINE PANIK

PRIVATHAFTPFLICHT- VERSICHERUNG

Fast genauso wichtig ist die Privathaftpflichtversicherung. Sie sichert Dritte gegen durch dich verursachte Schäden ab. Hast du also mal wieder das Rotweinglas über den nagelneuen Laptop des Bekannten entleert oder mittels Zigarettenstummel den sündhaft teuren Naturhaarflockati eines Kommilitonen ins Nirwana geschickt, bezahlt diese Versicherung die entstandenen Schäden. Die monatlichen Preise für eine Privathaftpflichtversicherung bewegen sich dabei deutlich im unteren einstelligen Eurobereich. Ein Vergleich verschiedener Anbieter lohnt sich.

HAUSRATVERSICHERUNG

Ebenfalls recht günstig ist die Hausratversicherung. Sie sichert das in der Studentenwohnung vorhandene Hab und Gut ab. Unter Anderem werden Diebstahl und Schäden durch Brand oder Überschwemmung versichert. Interessant ist die bei einigen Anbietern enthaltene Absicherung gegen Fahrraddiebstahl. Auch die geliebte Elektronik kann gegen Blitzschlag versichert werden. Ein Vergleich der Leistungen und Preise verschiedener Policen ist auf jeden Fall angebracht.

BERUFSUNFÄHIGKEITS- VERSICHERUNG

Diese Versicherung sichert dich gegen den Verlust deiner Erwerbsfähigkeit z.B. durch Krankheit oder Unfall ab. Da sie aber recht komplex ist, solltest du dich von einem Fachmann beraten lassen bzw. dich vorher umfassend informieren.

RENTENVERSICHERUNGEN, KAPITALBILDENE LEBENSVERSICHERUNGEN

Obwohl Sparen für das Alter gerade im Angesicht ächzender Rentenkassen eine gute Idee wäre, kommen diese Produkte für Studierende aus Geldmangel oft nicht infrage. Zusätzlich stellen solche Versicherungen eine langfristige Bindung an ein Versicherungsunternehmen dar, eine Kündigung kommt innerhalb der ersten Jahre oftmals nur mit großen Verlusten daher. Deshalb will eine solch langfristige Investition wohl überlegt sein. Falls du das Geld hast, lass dich nicht auf den erstbesten Vertrag ein, sondern nutze alle Informationsquellen, die du hast. Für die, die schon bei Studienbeginn regelmäßig in so eine Altersvorsorge einzahlen, bieten verschiedene Versicherer eine temporäre Aussetzung der Beiträge an.



Wenn du im Rahmen deines Studiums, ob freiwillig oder als Pflichtkür, ins Ausland gehen möchtest, gibt es den einen oder anderen Finanztipp. Die Wichtigsten in Kürze:

AUSLANDS-BAFÖG

Auch wenn dein BAFöG-Antrag abgelehnt wurde, kann sich ein erneuter Antrag fürs Auslandssemester lohnen, da hier andere Kriterien gelten. Bezieht du sowieso schon eine Förderung, ist dir das Auslands-BAFöG recht sicher. Der

Antrag sollte sechs Monate vor Beginn des Auslandsaufenthalts gestellt werden. Die reguläre

Inlandsförderung wird dabei um einige Zuschläge erhöht. Ausländische Studiengebühren werden normalerweise übernommen, sowie eine Pauschale für Reisekosten gezahlt. Zu beachten ist, dass du über ausreichende Sprachkenntnisse des Gastlandes verfügen musst. Dieses ist dem BAFöG Amt nachzuweisen (Zeugnisse, Sprachkurse, Praxis o.ä.) Bei welchem BAFöG Amt du deinen Antrag auf Auslandsförderung stellen musst, ist abhängig vom Zielland. Eine Liste der zuständigen Ämter findest du unter www.bafogrechner.de.

Eine umfangreiche Stipendiendatenbank und weitere Informationen, speziell das Studieren im Ausland betreffend, bietet der Deutsche Akademische Austauschdienst (DAAD) unter www.daad.de. Auch das von der Europäischen Union betriebene ERASMUS Programm unterstützt auf Antrag Studenten, die ei-

**AUSLANDS-
AUFENT-
HALTE**

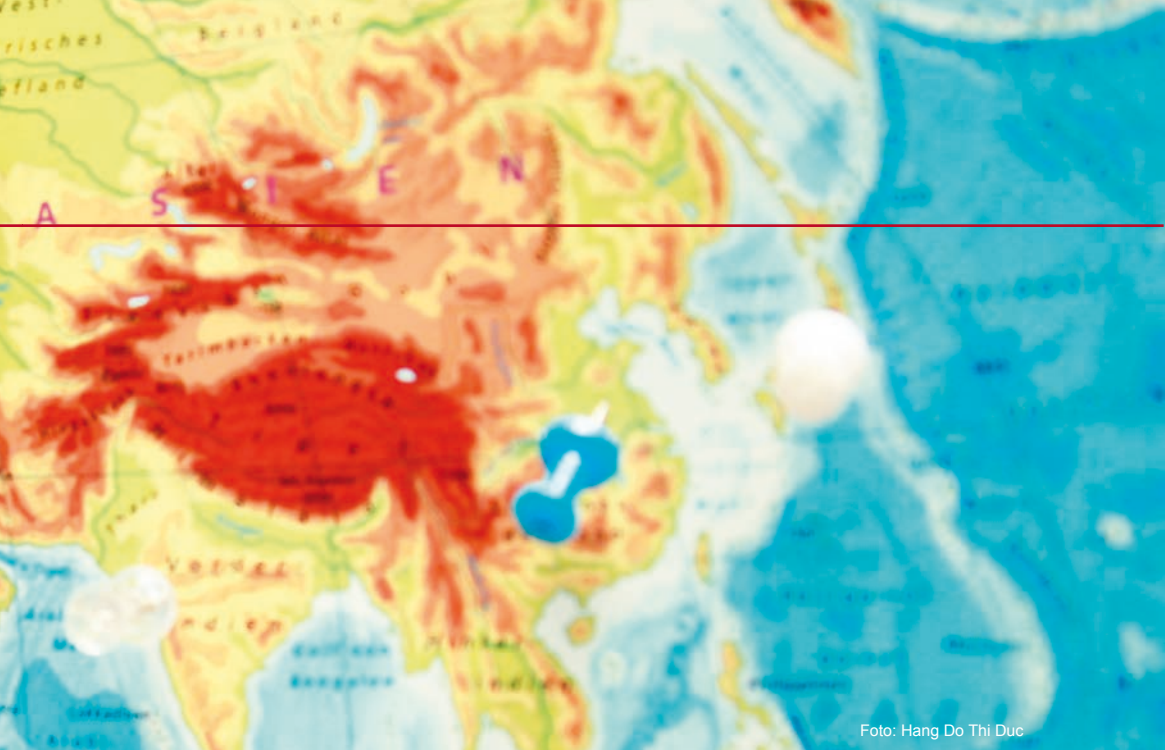


Foto: Hang Do Thi Duc

nen Auslandsaufenthalt in einem der über 30 Partnerländer anstreben. Es werden Semester an einer der beteiligten ausländischen Hochschulen, sowie Praktika im Ausland gefördert. Dabei müssen keine Sprachkenntnisse nachgewiesen werden. Studiengebühren im Gastland werden ebenfalls übernommen. Informationen über das Programm gibt es unter <http://eu.daad.de>. Am Besten sprichst du deine Dozenten auf diese Förderungsmöglichkeit an, um Näheres zu erfahren.

» SONSTIGES «

BEGRÜSSUNGSGELD

Die Stadt Magdeburg bezahlt Studenten der ansässigen Hochschulen, die ihren Hauptwohnsitz in der Landeshauptstadt anmelden, ein "Begrüßungsgeld" von 160 Euro. Allerdings wird diese Summe in

Raten gezahlt. Bei Anmeldung der Wohnung gibt es zunächst 70 Euro. Den Rest kannst du dir dann im Verlauf des Studiums abholen. Die Anträge sind im Bürgerbüro zu stellen. Weitere Informationen gibt es unter www.magdeburg.de.

BEFREIUNG VON DER GEZ - GEBÜHR

Als Empfänger von BAföG kannst du dich auf Antrag von der GEZ-Gebühr befreien lassen. Dazu musst du einen Antrag mitsamt BAföG Bescheid an die zuständige Stelle schicken.

WOHNGELD

Wenn du keinen BAföG-Anspruch hast, kannst du unter Umständen Wohngeld beanspruchen. Auch wenn du BAföG bekommst und mit Familie oder Kindern zusammenlebt, ist unter Umständen eine Förderung drin.

STUDENTEN- WERK MAGDEBURG

„Euer Partner
rund ums
Studium.“

In den Abteilungen:
Wohnen, Finanzierung,
Essen, Trinken, Soziales, Internationales,
Freizeit & Kultur.

Das Studentenwerk Magdeburg kümmert sich mit einem “rund um sorglos” Paket

um die unterschiedlichsten Belange seiner Schützlinge - den rund 23.000 Studierenden



Foto: Mandy Borchard

den der Otto-von-Guericke Universität,
der Hochschule Magdeburg-Stendal und

der Hochschule Harz - besonders an den
Infopoints auf dem Campus.

STUDENTENWERK MAGDEBURG

Der Service des **STUDENTENWERKS MAGDEBURG** reicht von Ausbildungsförderung bis Zimmervergabe im Studentenwohnheim und soll auf den folgenden Seiten nur grob skizziert werden.

Ein Besuch der Homepage lohnt auf jeden Fall und offenbart ein überraschend großes Angebot an Service-, Beratungs- und Fördermöglichkeiten. Zum Serviceangebot gehören unter anderem:

- » Essen und Trinken
- » Studentisches Wohnen
- » Studienfinanzierung und BAföG
- » Soziales und Internationales
- » Freizeit und Kultur

Die Gebäude des Studentenwerks liegen zentral am Hauptcampus der Otto-von-Guericke-Universität. Falls du dir den Weg dorthin sparen willst, besteht für dich auch die Möglichkeit, einen der Infopoints des Studentenwerks zu nutzen. Dort hast du die Gelegenheit, Formulare und Anträge zu bekommen oder abzuge-

**WWW.STUDENTENWERK-
MAGDEBURG.DE**



Infopoint in der Mensa UniCampus
der Otto-von-Guericke-Universität
Mo - Fr 11 - 14 Uhr

Infopoint in der Mensa Herrenkrug
HS -Magdeburg-Stendal
Mo - Fr 11 - 13 Uhr

KEINE PANIK

ben und dich umfassend beraten zu lassen. Auch aktuelle Jobangebote für Studierende kannst du vor Ort durchstöbern. Außerdem ist das Studentenwerk offizielle Ausgabestelle der International Student Card (ISIC).

» AUSBILDUNGSFÖRDERUNG & STUDENTISCHES WOHNEN «

AMT FÜR AUSBILDUNGSFÖRDERUNG

Nach wie vor ist die Ausbildungsförderung nach dem Bundesausbildungsförderungsgesetz (BAföG) eine der wichtigsten Finanzierungsquellen für ein Studium. Viele Studierende verschenken bares Geld, weil sie keinen BAföG Antrag stellen oder erst zu spät reagieren.

Einen umfangreichen Überblick und Informationen rund um die Finanzierungsmöglichkeiten des Studiums und speziell zum BAföG findest du auf der Homepage des Studentenwerks unter der Rubrik "Finanzierung". Auch entsprechende Anträge stehen dort zum Download bereit.

**studentenwerk
magdeburg** 

ABTEILUNG STUDENTISCHES WOHNEN

Das Studentenwerk unterhält insgesamt 15 Wohnheime in Magdeburg. Alle Wohnheime befinden sich auf oder in unmittelbarer Nähe der Campi. Die Zimmer haben Größen von zwölf bis 38 Quadratmeter und werden mit verschiedenen Ausstattungen angeboten. Danach richten sich die Mieten, die von 134 bis 284 Euro inklusive aller Nebenkosten reichen. Die Vergabe von Wohnheimplätzen erfolgt nach Reihenfolge der Antragseingänge - also schnell bewerben und günstig wohnen! Anträge und weitere Details kannst du beim Studentenwerk direkt, den Info-points und auf der Internetseite des Studentenwerkes, Rubrik "Wohnen" bekommen.

Amt für Ausbildungsförderung
J.-G.-Nathusius-Ring 5
39106 Magdeburg
Tel.: 0391 67 18352
bafoeg@studentenwerk-magdeburg.de

Studentenwerk Magdeburg
Postfach 4053
39015 Magdeburg
Tel.: 0391 67 11 549
wohnen@studentenwerk-magdeburg.de

Studentenwerk Magdeburg
Johann-Gottlob-Nathusius-Ring 5
39106 Magdeburg

ÖFFNUNGSZEITEN (VORLESUNGSZEIT)

Mensa UniCampus

Tel.: 0391 67 12 393

mensa@studentenwerk-magdeburg.de

Unten: Mo - Fr 10:45 – 14.00 Uhr

Oben: Mo - Do 11.00 – 15:15 Uhr

Fr 11.00 – 14.30 Uhr

Sa 12.00 – 13.30 Uhr

Café Latte (Foyer Mensa UniCampus)

Mo - Do 8.45 – 16.00 Uhr

Fr 8.45 – 15.30 Uhr

Cafeteria in Gebäude 16

Mo - Do 8.00 – 17.00 Uhr

Fr. 8 - 15 Uhr

Kellercafé Zschokkestraße

Mo - Fr 8.30 – 13.30 Uhr

Mensa Herrenkrug

Mo - Do 11.00 – 14.15 Uhr

Fr 11.00 – 14.00 Uhr

Mensacafé Herrenkrug

Mo - Do 9.00 - 15.00 Uhr

Fr 9.00 - 14.00 Uhr



Foto: Hang Do Thi Duc

ABTEILUNG HOCHSCHULGASTRONOMIE

Da es an einer Hochschule mehr als nur den blanken Wissensdurst der Studierenden zu stillen gilt, bewirtschaftet das Studentenwerk in Magdeburg zwei Mensen und vier Cafeterien. Das Angebot ist reichhaltig und die Menüs können individuell kombiniert werden.

Das Beste: Für Studierende ist das Mittagessen in den Mensen besonders günstig, um das eh schon knappe Budget zu schonen. Der Speiseplan ist vielseitig – vegetarisch, vegan und vital sind die Gerichte. Die Mensa UniCampus bietet jeden Mittwoch ein BIO-Gericht an.

Um noch schneller und ohne lästiges Kleingeldsuchen zur heißersehnten Mahlzeit zu kommen, bietet das Studentenwerk

eine aufladbare Chipkarte an, die auch zum Kopieren in der Hochschule und zur Benutzung der Waschmaschinen in den Wohnheimen benutzt werden kann. In der Mensa UniCampus gibt es auch am Samstagmittag eine warme Mahlzeit. Die aktuellen Öffnungszeiten, sowie die Speisepläne, kannst du den Aushängen in den jeweiligen Einrichtungen entnehmen oder einfach im Internet unter www.studentenwerk-magdeburg.de (Bereich Essen&Trinken) abfragen. Speisepläne gibt es auch täglich frisch bei facebook oder als App auf dein Smart Phone.



KEINE PANIK

Öffentlichkeits- arbeit/ Kultur

J.-G.-Nathusius Ring 5

(Zimmer 448)

Tel.: 0391 67 11 563

oeffentlichkeitsarbeit@

studentenwerk-

magdeburg.de

ABTEILUNG SOZIALE DIENSTE

Auch wenn mal nicht alles so läuft wie es soll, bietet das Studentenwerk umfassende Beratung und Hilfe an. Die Abteilung Soziale Dienste leistet Beratung und Hilfestellung zu den folgenden Themen:

STUDIUM UND ELTERNCHAFT

- » Beratung zu Studium und Schwangerschaft
- » Anliegen behinderter und chronisch kranker Studierender
- » Probleme ausländischer Studierender
- » Beratung zu mittel- oder langfristigen Härtefondsdarlehen
- » Beratung zur Vergabe von Freitischmarken für die Mensen
- » Finanzierungshilfen und staatliche Sozialleistungen
- » Wissenswertes über studentische Jobs
- » Studentische Krankenversicherung
- » Semesterbeiträge/ Semesterticket

Die Psychosoziale StudentenBeratung (PSB) berät bei Stress, Prüfungsangst und anderen Problemen in Einzelgesprächen. Zum Stressabbau werden zu Anfang des Semesters Kurse angeboten. Außerdem können Studierende zweimal im Monat die kostenfreie Rechtsberatung nutzen.

FREIZEIT UND KULTUR

Freizeit ist auch zu Zeiten des straffen Bachelorstudiums noch vorhanden und

eine wertvolle Quelle von Erholung und kreativer Ablenkung. Dazu bietet das Studentenwerk verschiedene Aktivitäten und Förderungen an. Zu Beginn des Semesters läuft die Anmeldung zu den KreativWorkshops Malerei&Grafik, Keramik, Textildesign und Fotografie an den Infopoints. Die Kurse haben Werkstattcharakter, die meisten Materialien werden gestellt, ihr werdet von Profis betreut.

Ein Highlight sind in Magdeburg die Studententage, die traditionell in den ersten Juniwochen stattfinden. Dort werden studentische Projekte in den Bereichen Konzert, Theater, Kabarett, Kunst, klassische Musik, Film, Foto, Sport und Internationales vom Studentenwerk gefördert und von Studenten umgesetzt. Auch du kannst beim nächsten Mal vom 6. bis 20. Juni 2012 mit von der Partie sein, ob als Künstler oder als Besucher.

Abteilung Soziale Dienste

J.-G.-Nathusius Ring 5 (Zimmer 346)

Tel.: 0391 67 11 562

Sprechzeiten (nach Vereinbarung) und

Di.: 13 - 18 Uhr

Do.: 10 - 12 Uhr

sozialer.beratungsdienst@

studentenwerk-magdeburg.de

KALENDER

„Januar, Februar,
März, April.
Die Jahresuhr steht
niemals still.
Mai, Juni, Juli,
August, weckt in
uns allen die
Lebenslust.“

„September, Oktober, November, Dezember,
und dann, und dann fängt das Ganze
schon wieder von vorne an.“

- Rolf Zuckowski -

**WINTER
SEMESTER**

11/12

**SOMMER
SEMESTER**

2012

STUDIENJAHRESABLAUFPLAN



HOCHSCHULE MAGDEBURG-STENDAL

Wintersemester 2011/2012

01.10.2011 – 31.03.2012

Vorlesungszeit

04.10.2011 – 17.02.2012

Weihnachtspause

24.12.2011 – 06.01.2012

Rückmeldung für das Sommersemester 2012

31.01.2012 – 17.02.2012

Rückmeldung für das Wintersemester 2012/2013

09.07.2012 – 27.07.2012

OTTO-VON-GUERICKE- UNIVERSITÄT

Einführungstage

05.10.2011 – 07.10.2011

Lehrveranstaltungszeit

10.10.2011 – 28.01.2012
(außer FME)

10.10.2011 – 04.02.2012
(nur FME)

Weihnachtspause

23.12.2011 – 07.01.2012

Rückmeldung für das Sommersemester 2012

16.01.2012 – 04.02.2012

Rückmeldung für das Wintersemester 2012/2013

25.06.2012 – 14.07.2012

Lehrveranstaltungszeit

10.04.2012 – 14.07.2012
(außer FME)

02.04.2012 – 14.07.2012
(nur FME)